

**КАК ИЗГОТОВЛЯТЬ
ПРОСТЕЙШИЕ
НАГЛЯДНЫЕ ПОСОВИЯ
для МАССОВОЙ РАБОТЫ**

**ПО ТЕКУЩИМ ХОЗЯЙСТВЕННО-
ПОЛИТИЧЕСКИМ КАМПАНИЯМ**

(ИЗО-ГРАМОТА ИЗБАЧА)



**Издание Областного Политпросветцентра
ЛЕНИНГРАД — 1932**

ПОЛИТПРОСВЕТЦЕНТР ЛЕНОБЛОНО

КАК ИЗГОТОВЛЯТЬ
ПРОСТЕЙШИЕ
НАГЛЯДНЫЕ ПОСОБИЯ
для МАССОВОЙ РАБОТЫ

ПО ТЕКУЩИМ ХОЗЯЙСТВЕННО-
ПОЛИТИЧЕСКИМ КАМПАНИЯМ

(ИЗО-ГРАМОТА ИЗБАЧА)

с 14 рисунками в тексте

Издание Областного Политпросветцентра
ЛЕНИНГРАД—1932

Составил Н. В. Новорусский

Под редакцией Б. Д. Рабиновича

Для чего избачу нужно овладеть техникой изо-грамоты

Гигантские масштабы и величайшие перспективы социалистического строительства, а также и современная международная обстановка властно диктуют необходимость настойчивой работы по социалистическому перевоспитанию масс. „Новые успехи социализма,—говорится в резолюции XVII Партконференции,—рабочий класс обеспечит лишь в борьбе с остатками капитализма, давая беспощадный отпор сопротивлению гибнувших капиталистических элементов, преодолевая буржуазные и мелкобуржуазные предрассудки среди трудящихся и ведя настойчивую работу по социалистическому их перевоспитанию“.

Социалистическое перевоспитание масс, в свою очередь, требует высокого качества организационной, пропагандистской и агитационной работы партии и всех организаций, выполняющих роль приводных ремней от партии к массам в том числе и от политпросветучреждений.

Агитационно-разъяснительная работа всегда являлась острым орудием нашей партии в борьбе за влияние на массы. Исключительное значение она приобретает и в нынешних условиях, когда успехи развернутого социалистического наступления находятся в неразрывной связи с правильной и своевременной организацией и мобилизацией масс.

Агитация—средство воспитания и организации масс.

В основе агитации лежит метод убеждения, а убеждение — важнейший метод руководства партии.

Агитация должна обеспечить проникновение лозунгов партии в гущу масс, должна помочь массам осмыслить эти лозунги и воодушевиться уверенностью в победу нашего дела.

Агитация должна быть предметна и конкретна, она разъясняет массам решения партии и указывает пути осуществления этих решений, тесно увязывая каждое конкретное начинание партии с конечными целями, за которые она борется.

Но для того, чтобы агитационно-разъяснительная работа действительно достигала этих целей, для того, чтобы она действительно способствовала мобилизации и организации масс вокруг лозунгов партии, необходимо, чтобы она была ясна и понятна, чтобы для разъяснения, убеждения и организации масс были использованы все имеющиеся у нас средства.

„Надо уметь без фраз, без восклицаний, с фактами и цифрами в руках растолковывать вопросы социализма“, — учил В. И. Ленин, требуя от нас „говорить просто и ясно, доступным массе языком, отбросив решительно прочь тяжелую артиллерию мудреных терминов, иностранных слов, заученных, готовых, непонятных еще массе“.

Одним из средств усиления ясности и понятности нашей агитационно-разъяснительной работы, усиления ее доходчивости и убедительности является широкое использование приемов наглядной агитации, широкое применение показа художественно оформленного агитационно-разъяснительного материала — лозунга, плаката, диаграммы, цитаты.

Беседа, доклад, лекция, подкрепленные показом и разъяснением соответствующих наглядных пособий, во многом выигрывают в понятности, доходчивости, убедительности. Но не только в качестве вспомогательных к устному слову средств могут быть использованы

наглядные пособия. Будучи соответствующим образом подобранными, они могут оказать политпросветчику значительную помощь в его агитационно-разъяснительной работе и в качестве выставок, уголков.

Было бы ошибочным думать, что наглядная агитация в избах-читальнях и красных уголках может быть целиком проводима на „готовом“ материале: печатных лозунгах, плакатах, диаграммах.

Требования конкретности нашей агитационно-разъяснительной работы, огромное значение, которое в ней имеет показ местного положительного опыта, обязывают политпросветчиков встать на путь организации работы по самостоятельному изготовлению простейших наглядных пособий на месте.

Как сделать такие пособия? Из опыта и наблюдений мы знаем, что продукция самостоятельной работы в этой области, как правило, отличается сильно пониженным качеством и, главным образом, страдает отсутствием художественного размещения на материале (бумага, материя и т. д.) того, что мы хотим изобразить на данном плакате, на данной диаграмме и пр.

Кроме того в нем очень часто не бывает политпросветского содержания, а следовательно, такая продукция в лучшем случае не воспринимается зрителем, а в худшем—просто не читается.

Значит, нужно приобрести навыки, нужно быть хотя бы грамотным в области политпросветской изобразительной работы, чтобы иметь возможность любой агитационный материал облечь в наиболее выгодную с внешней стороны и потому легко усвояемую форму.

А для того, чтобы быть изобразительно-грамотным, политпросветчик и культармеец должны прежде всего научиться правильно писать печатные буквы, правильно располагать их на бумаге, правильно строить диаграммы, правильно размещать цветные пятна и т. п. и только тогда он вполне свободно овладеет техникой изобразительной грамоты, поскольку это понятие включает в себя только

простейшие изобразительные работы, вполне доступные для каждого политпросветработника.

На страницах этой брошюры мы будем беседовать о способах и средствах изготовления простых изобразительных пособий в помощь массовой агитационно-разъяснительной работе вокруг последних (майских) постановлений партии и правительства о сельхозналоге, колхозной торговле, как пример того, что наглядную агитацию всегда нужно строить на конкретном материале.

Сюда войдут: надписи, лозунги, цитаты, диаграммы, таблицы, плакаты и проч. Приемы и средства изготовления будут указаны такие, что, применяя их на практике, политпросветработник сможет достичь при их помощи наилучших результатов в сравнительно короткое время.

Помимо данных примеров технически подкованный в отношении изо-грамоты работник во всех случаях окажется в состоянии представить любой агитационный материал в наглядной и понятной форме.

Что касается проведения праздников по красному календарю, то здесь политпросветработник должен быть лицом, объединяющим вокруг себя звено колхозного актива. Создав изо-кружок, он может передать членам кружка свой опыт и быть организатором и руководителем декорирования фасадов общественных зданий, устройства небольших выставок и оформления уголков.

Что надо знать, чтобы правильно писать печатными буквами

Посмотрите на буквы (шрифт) в этой книжке и обратите внимание, как они нарисованы.

Каждая буква построена (нарисована) или из прямых или из дуговых линий, причем вертикальные

(продольные) линии—толстые, а горизонтальные (поперечные)—тонкие. Кроме того, на каждой вертикальной линии сверху и снизу сделаны небольшие перекладинки (черточки). Если вы будете рисовать такие буквы, у вас пойдет очень много времени на эту работу. Значит для нас такой шрифт не годится. Теперь разверните газету и просмотрите заголовки статей. Не найдется ли среди них таких, которые были бы напечатаны толстыми (жирными) буквами, гладкими без поперечных черточек? Наверное найдется. Теперь посмотрите, как изображены буквы а, б и е. Если они такие же, как здесь, то такой шрифт для нас также непригоден. Поищите таких заголовков, где бы эти буквы изображались прямыми, вот так: А, Б, Е. Внимательно посмотрите, какие промежутки между буквами—одинаковые везде, или же где—уже, а где—шире. Нам это нужно для того, чтобы и самим писать такие же. Обычно промежутки бывают разные. Между буквами, заполняющими целиком отведенный для каждой из них прямоугольник (Н, П, И, М), промежутки делаются несколько пошире, а между буквами, не заполняющими собою прямоугольника (А, Т, Р), промежутки бывают более узкими. Это делается для того, чтобы в словах не было бы видно пробелов, не рябило бы в глазах и текст читался бы лучше. На это нам нужно обратить внимание, чтобы при работе делать также различные промежутки.

Теперь посмотрите на буквы Б, В, Е, З, Э и обратите внимание, что средние горизонтальные линии расположены во всех этих буквах на одном уровне.

Такое расположение линий не случайность. Здесь наблюдается известная закономерность построения. Чтобы представить ее себе яснее, нужно распределить весь алфавит на группы по сходству построения букв.

В первую группу войдут буквы трехугольной формы—А, Д, Л, У.

Отличительным свойством второй группы—Б, В, Е, З, Э—является средняя горизонтальная линия. Перенесение линии выше или ниже середины буквы изменяет характер шрифта. При этом необходимо иметь в виду, что изменение положения средней горизонтальной в этой группе обязывает сделать изменение и во всех буквах других групп (5 и 6), имеющих среднюю горизонталь.

К третьей группе отнесем буквы И, Н, П, Ц, которые строятся из трех прямых линий в четырехугольнике.

В четвертую группу входят буквы О, С, Ю, Ф, построенные из дуговых линий.

Буквы пятой группы—РЧЯЬЫ—отличаются наличием средней горизонтальной линии.

К шестой группе отнесем оставшиеся 8 букв—ЖК, ГТ, ШЩ, МХ,—подразделив их попарно. Каждая пара имеет свое, отличное от других пар, построение.

Попутно заметим, что буквы по своей ширине не все одинаковы. Среди них мы найдем 7 букв—ЖМФ ШЩЫЮ, которые приходится всегда делать шире других в $1\frac{1}{2}$ раза.

Теперь, когда мы несколько ознакомились теоретически с построением букв, давайте попробуем написать какую-нибудь фразу, например: „Сельхозналог—орудие классовой борьбы“. Сейчас нам потребуются некоторые инструменты и материалы. Возьмем обыкновенный карандаш, резинку, линейку 30—50 см длины с делениями на сантиметры, чертежный угольник и пол листа писчей бумаги.

Прежде чем писать что-либо, необходимо, как общее правило, разлиновать бумагу карандашом, ограничив каждую строчку двумя чертами, между которыми пишется текст. А на первых порах, понятно, и для каждой буквы начертить клеточку, в границах которой вписывается буква.

Разлините бумагу так же, как на рисунке 1, производя работу в таком порядке: сперва надо поставить отметки, точно соблюдая указанные размеры, провести через отметки карандашом по линейке шесть линий, пространство, ограниченное этими линиями, разделить на клеточки по сделанным отметкам: в первой строчке—12 клеток по 2 см, во второй—6 клеток по 3 см и в 3-й—16 клеток по 1,5 см, причем последняя клетка должна быть 2 см ширины, так как здесь будет поме-

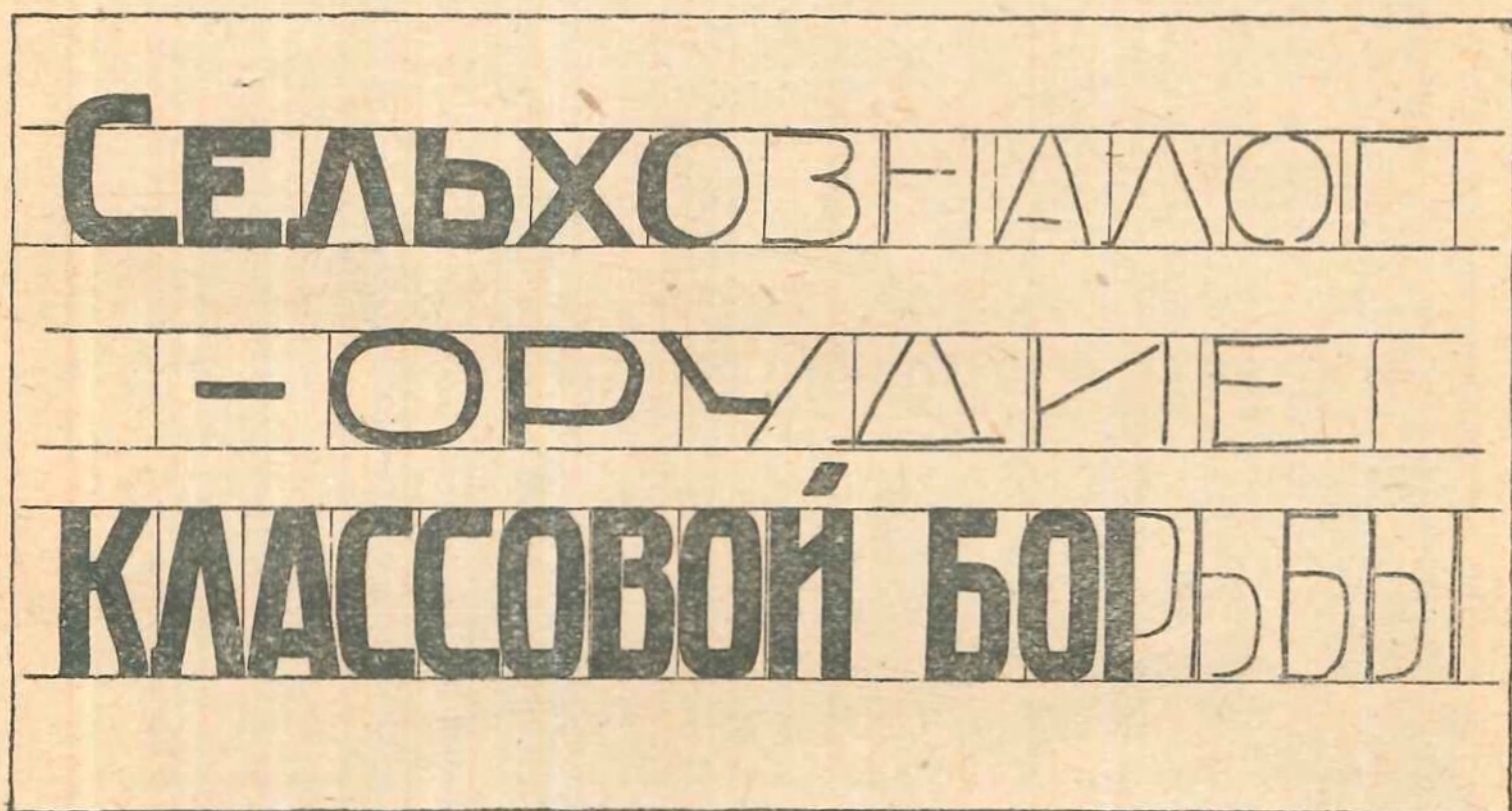


Рис. 1. Бумага разлинована карандашом на три строчки. Строчки разделены на клетки соответственно величине и количеству букв. В каждой клетке небрежно написаны (намечены) карандашом буквы (тонкие линии на рис. справа). Клетки не заполнены совсем, в правой части каждой клетки оставлено свободное место для промежутка между буквами. По карандашу написаны буквы плакатным пером (жирные линии на рис. слева).

щаться полуторная буква. Разлиновать на клетки можно довольно быстро, пользуясь угольником. На нижнюю часть листа бумаги надо положить линейку, а к линейке угольник. Придерживая правой рукой линейку, перемещайте угольник левой рукой с отметки на от-

метку, проводя в то же время карандашом черточки вдоль края угольника.

Каждая из клеток представляет собою точно отведенное место для буквы, а так как мы говорили, что между буквами должны быть промежутки, то мы не можем рисовать букву, заполняя ею всю клетку. Надо с правой стороны оставлять пустое место, примерно в 2—3 мм. Попробуем нарисовать карандашом буквы в клетках. Смотрите на рисунок и делайте так, как сделано там.

Теперь, когда мы проделали подготовительную работу, нам нужно написать текст более основательно, чтобы он читался на расстоянии.

В качестве краски для письма может служить тушь, анилиновый (чернильный) и акварель. Наиболее хорошая краска—тушь, но она требует и хорошей бумаги. Работать тушью необходимо на ватманской или полуватманской бумаге, на худших сортах бумаги тушь расплывается.

Мы взяли писчую бумагу, поэтому для нас будет вполне пригодна анилиновая краска или чернила. Вообще анилиновыми красками, т. е. водным раствором порошков цветного анилина и нигрозина (черная краска), а также и чернилами, можно работать на какой угодно бумаге, лишь бы она не протекала сильно. Например, очень хороша для этой цели александрийская бумага, мундштучная, альбомная, печатная, писчая и левая сторона обоев (некрашенная).

В некоторых случаях, если работа выполняется на темной цветной бумаге, надо применять акварель—ученические краски (продаются в тюбиках). Для употребления нужно ее размешивать с небольшим количеством воды.

Кроме краски нам придется обзавестись акварельной кистью № 10 и набором плакатных перьев (рис. 2). Кистью мы будем пользоваться только в тех случаях,

когда будет нужно что-нибудь раскрасить, а сейчас станем писать плакатным пером.

Прежде чем делать подготовленную нами надпись, давайте попрактикуемся писать плакатным пером на какойнибудь бумаге. Обмакните перо в чернила и проведите им несколько линий, не нажимая пером сильно



Рис. 2. Набор плакатных перьев из 5 шт. разной ширины с металлической пластинкой для прочистки засорившихся надрезов и сгиба пера. Ширина перьев: 2, 5, 10, 15 и 20 мм. Могут быть высланы Обл. политпросветцентром (Ленинград, Стремянная, 10) по 1 р. 30 к. за набор в коробке. Есть еще набор из 12 шт., в который входят, кроме указанных, промежуточные размеры. Продаются по 2 р. 50 к. за коробку.

на бумагу, и обратите внимание, чистую ли линию дает перо. Если с перерывами или неровными краями, то надо найти причину этого. Причин может быть две:

1) недостаточное наполнение пера краской и 2) неправильная установка пера на бумаге.

Первое может быть устранено прополаскиванием пера в воде. Новые перья обычно не сразу набирают краску и нужно сперва их смочить, тогда они будут наполняться краской достаточно хорошо. Второе устраняется практикой. Перо дает линию с ровными краями только в том случае, если его нижний край ведется точно в плоскости бумажного листа.

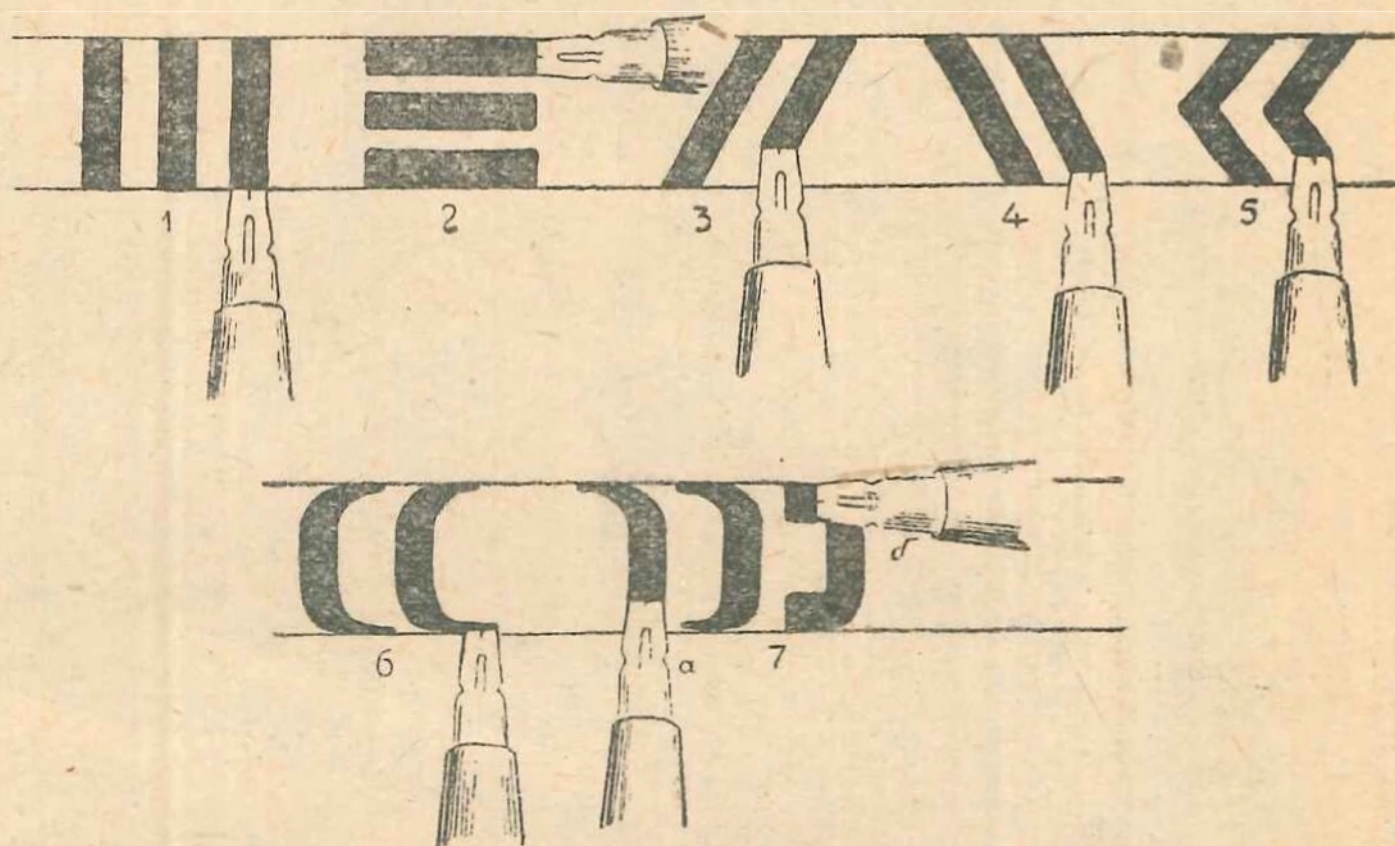


Рис. 3. Два рабочих положения плакатного пера—прямое и боковое. Никаких иных положений пера применять не надо. Поворачивать перо необходимо только при писании рукописными буквами (курсивом)

Если во время письма перо плохо спускает краску, прорезы на нем нужно прочистить металлической пластинкой. После работы перья обтирайте тряпочкой.

Сперва исполните несколько первоначальных упражнений, представляющих собою вырисовку элементов печатного шрифта.

Перо в работе может иметь только два положения: первое (прямое) для вертикальных линий (рис. 3—1),

второе (боковое) для горизонтальных (рис. 3—2). Наклонные линии, дуги и ломаные проводятся пером в первом положении (рис. 3—3, 4, 5, 6 и 7а).

Волосные линии на концах дуг утолщаются до толщины вертикальных линий дополнительно пером в боковом положении (рис. 3—7б).

Повидимому, теперь для нас не представит никакого труда закончить надпись, подготовленную нами в карандаше. Перед нами сейчас же возникает вопрос: а какой ширины перо применить для этой работы? Как правило, толщина линий, составляющих букву, должна равняться $\frac{1}{3}$ ширины самой буквы. Но если этого правила придерживаться без всяких исключений, то наша продукция должна будет выглядеть однообразной и скучной, чего политпросветчик допустить не может. Надо по возможности разнообразить текст, как по величине букв, так и по толщине их линий, конечно только исходя из содержания текста, а не только основываясь на зрительных впечатлениях.

Итак, первую строчку мы напишем 5-мм пером, вторую—3-мм (если в наборе такого пера нет, обточите из другого набора 5 мм до 3-х) и третью—тоже 5 мм.

Для того, чтобы окраска букв во всех своих частях была равномерна, собирайте кистью излишек краски, скопляющейся в нижних частях букв только что написанного текста. Если работа производится черной краской, излишек краски не снимается.

Когда работа окончательно просохнет, следы карандаша счищаются резинкой.

Теперь попробуйте эту надпись прикрепить к стене и посмотрите на нее издали. Прежде всего вы невольно обращаете внимание на третью строчку „классовой борьбы“, потому что она написана крупнее других, а потом на первую—„сельхозналог“ и, наконец, на вторую—„орудие“. Вот такой способ и есть политпросветский способ подачи текста. Выделением слов, на кото-

рых надо сделать ударение, мы привлекаем внимание зрителя, заставляем его прочесть всю фразу. Если представить себе, что эти слова написаны одинаковым шрифтом, можно быть уверенным, что никто на них не обратит внимания.

Продолжим наше упражнение 5-мм пером для ознакомления на практике с построением букв всего алфавита. Разлините бумагу на 3—4 строчки по 2 см шириной и каждую строчку на клетки по 2 см.

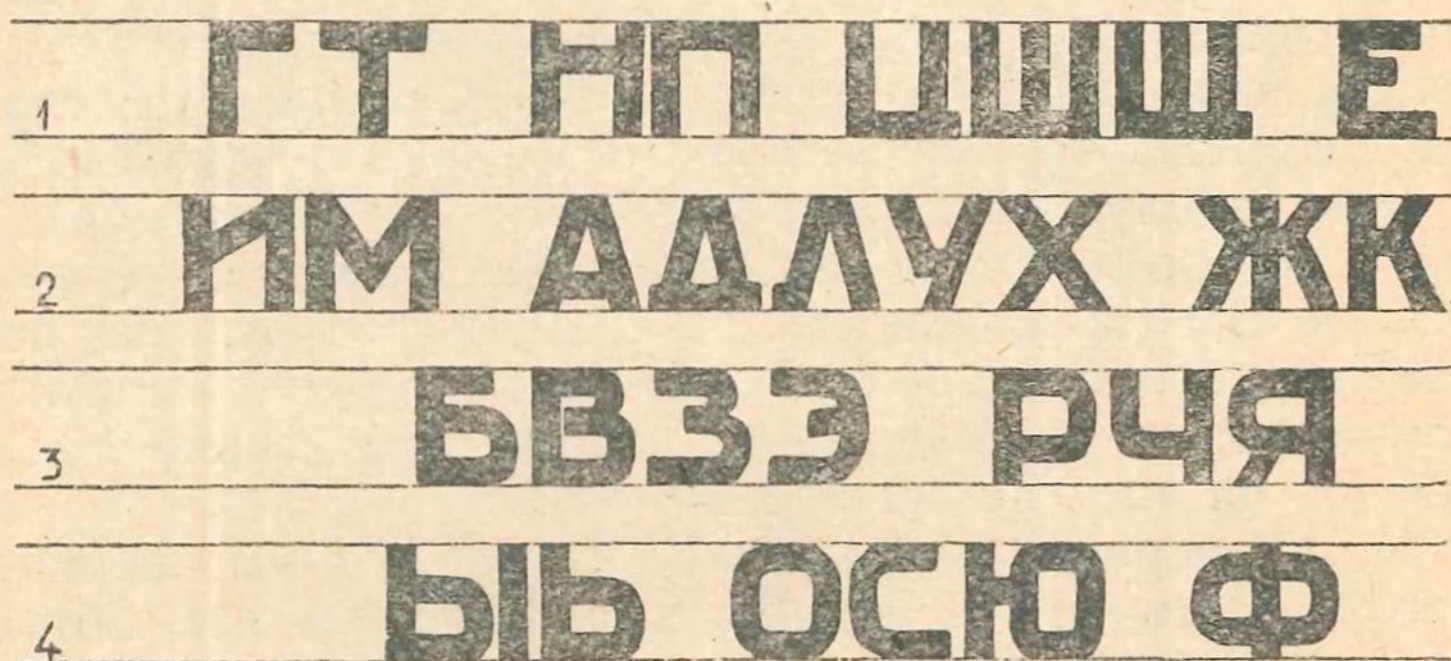


Рис. 4. Таблица группировки букв по сходству их построения. Может служить образцом построения любой буквы при первоначальных работах, когда еще нет твердого знания построения букв.

Из вертикальных и горизонтальных линий строятся простейшие буквы (рис. 4—1), причем сначала проводятся вертикальные, а затем горизонтальные.

Следующие по сложности буквы (рис. 4—2) составляются из тех же линий с добавлением наклонных или только наклонных.

И, наконец, самые трудные по степени выполнения (рис. 4—3 и 4) составляются из дуговых линий в сочетании с другими линиями.

Попробуйте написать что-нибудь обыкновенным пером печатными буквами. Можно с уверенностью ска-

зять, что как бы тщательно вы это ни делали (предполагается, что вы никогда еще не писали печатным шрифтом), как бы правильно ни старались выписывать буквы, все-таки в вашей работе не будет четких правильных линий.

То же самое получится, если вы станете вырисовывать их кистью.

Несовершенство работы происходит, главным образом, от невозможности выдержать во всей надписи одинаковую толщину линий, из которых состоит каждая буква.

Освобожденная от этого недостатка надпись, хотя и не совсем хорошо сделанная, будет производить благоприятное впечатление.

Устранить неравномерность линий, придав им четкость и определенность, можно только при помощи плакатных перьев, так как плакатное перо всегда ведет одинаковую линию такой толщины, какую ширину оно само имеет.

Понятно, мелкие буквы надо писать узкими перьями, а крупные—широкими.

Таким образом для того, чтобы сделать хорошую четкую надпись, надо писать ее плакатным пером, а для того, чтобы она была написана правильно, бумагу надо разлиновывать на строчки, а строчки на клетки для каждой буквы в отдельности и руководствоваться при работе указанными правилами построения букв. И такую подготовку надо будет делать до тех пор, пока вы не приобретете небольшого навыка в размещении текста.

Впоследствии вы будете разлиновывать бумагу только на строчки, расчерчивать клетки будет ненужно.

Предполагая, что вы уже достаточно напрактиковались, напишем без расчета клеток такой лозунг: „Развертывание колхозной торговли одно из важнейших звеньев организационно-хозяйственного укрепления колхозов“.

У нас есть лист бумаги стандартного размера 64 на 88 см. Какой кусок бумаги отрезать от листа для этого лозунга? Прежде всего следует установить, где будет помещаться лозунг и в зависимости от места установить длину. Пусть будет 64 см, т. е. ширина листа бумаги. Теперь подсчитаем количество букв в тексте, принимая промежуток между словами за букву.

Здесь 108 букв. Если высота буквы 2 см, то ширина ее вместе с промежутком между буквами будет тоже 2 см. Чтобы написать в одну строчку, нужна бумага длиной в 230 см, включая сюда поля и полуторные буквы, а мы имеем бумагу в 64 см. Значит мы должны писать этот лозунг на 4 строках.

Продолжим наш расчет. Нам нужно привлечь внимание зрителя, значит следует писать различной величины шрифтом—мельче и крупнее, выделяя крупным или жирным часть текста первенствующего значения. Здесь следует выделить слова: „колхозная торговля“ и „укрепления колхозов“. При этом всячески следует избегать разделения слов, допускать переносы только в крайних случаях. Теперь мы можем определить совершенно точно высоту букв, а следовательно и ширину строчек.

Высота букв первой строки 2,5 см, второй—2 см, третьей—1,5 см. и четвертой—3 см. Прибавив сюда на промежутки между строками по 1 см и на поля сверху и снизу текста— $2\frac{1}{2}$ см, получим общую ширину куска бумаги в 17 см.

Отметив карандашом направление каждой строки двумя параллельными линиями, отчеркнем или, как говорят, отобьем с боков поля по 2 см и напишем в границах строк карандашом весь лозунг. Писать будем на глаз без клеток. Чтобы гарантировать себя от больших расхождений с нашим расчетом, можно в начале каждой строки на всякий случай отметить по 2—3 клетки.

Какой ширины перья применять для этой работы? Первую строчку напишем 5- и 8-мм перьями, вторую — 5-мм, третью — 3-мм и четвертую — 3-мм пером (рис. 5).

Если 8-мм пера у вас нет, придется обточить до такой ширины перо в 10 мм.

Для выделения слов, определяющих содержание лозунга, изречения, цитаты, пользуйтесь, помимо увеличения шрифта, еще и цветом: черный текст с двумя тремя словами, написанными красным (чернилами), должен привлекать взгляд зрителя в большей степени, чем просто жирные буквы.

В данном случае первую строку — „развертывание колхозной торговли“ — можно написать красным.

**РАЗВЕРТЫВАНИЕ КОЛХОЗНОЙ ТОРГОВЛИ
ОДНО ИЗ ВАЖНЕЙШИХ ЗВЕНЬЕВ
ОРГАНИЗАЦИОННО - ХОЗЯЙСТВЕННОГО
УКРЕПЛЕНИЯ КОЛХОЗОВ**

Рис. 5. Образец расположения текста лозунга с агитационным упором на слова, определяющие содержание лозунга.

Из того, что было рассказано и из тех практических примеров, которые мы с вами сделали, вы можете убедиться в действительной несложности овладения техникой письма печатным шрифтом. Сделаем выводы. Положительного результата в смысле качества и скорости выполнения работы можно достичь только при условии письма тем шрифтом, образцы которого даны в этой книжке, так как этот шрифт наиболее удобен для выполнения плакатным пером. Если вы будете пытаться писать им какие-либо другие шрифты более сложные, то или у вас ничего из этого не выйдет или вам придется потратить много времени, чтобы хорошо писать.

Цвет и краски

Нам удалось изготовить ряд пособий и все они выполнены одной черной краской. Разместив их для обозрения в избе-читальне, объединенными под общим заголовком, мы обнаруживаем, что они имеют довольно мрачный, однообразный вид. Не за что глазом зацепиться. Действительно, надо подумать, как бы разредить это однообразие. Давайте введем кое-где цветные пятна, увеличим местами шрифт. Пусть посетитель не стоит растерянным, а идет к тому месту, где он заметил что-то необычно яркое. Несомненно цвет в нашей работе должен иметь большое значение. Хорошо подобранный цвет без дешевых эффектов, внешне „со вкусом“ сделанная работа всегда привлекает зрителя своим видом, после чего он знакомится с содержанием. Мы должны с этим считаться и по мере сил и средств стараться разнообразить внешнюю форму, в то же время тесно увязывая ее с содержанием.

В условиях нашей работы мы совершенно лишены возможности говорить о цветных плоскостях, как о фоне; ибо работать на них нужно плотными красками—акварелью и клеевой, а это неминуемо внесет осложнение в работу и следовательно отнимет у нас много времени. Поскольку в наши задачи входит упрощение работы, то нам придется говорить исключительно о дешевых и удобных для нас красках, каковыми являются анилины (желтый и оранжевый) и цветные чернила (красные, зеленые, синие). Этими красками можно работать только на белой бумаге и, как исключение, на бледно окрашенной (например, альбомной).

Желательно в избе-читальне или в красном уголке иметь для плакатной работы краски трех цветов: красного, желтого и синего. Эти три цвета называются основными, потому что путем смешения их одного с другим мы в состоянии получить любой из существующих цветов с разнообразием их оттенков. **Красный**

и желтый в результате смешения в равных долях дают оранжевый цвет, желтый и синий—зеленый, красный и синий—фиолетовый. Эти цвета называются производными (от основных). Смешением красок в различных долях и разжижением их водой достигается разнообразие оттенков.

На практике случается, что растворы анилиновых красок после их смешения отстаивают осадок, вследствие чего красящая способность раствора ослабевает. Поэтому, если есть возможность, лучше, кроме красок основных цветов, иметь еще готовыми и производные—оранжевую и зеленую.

Относительно взаимодействия цвета красок следует сказать, что некоторые из них являются контрастными между собою, т. е. от присутствия одного цвета усиливается, делается ярче другой цвет, а некоторые, будучи родственными между собою, смягчаются один другим. Если вы нарисуете кружок желтой краской на белой бумаге, то кружок не будет выделяться. Стоит только окрасить черным белую бумагу около кружка, он делается таким ярким, что даже на далеком расстоянии хорошо будет заметен. Значит, в первом случае белый цвет как бы уничтожил яркость желтого цвета, во втором же случае черная краска его усилила. То же явление мы можем наблюдать и в сочетании других цветов. Например, красный кружок на оранжевом цвете будет сливаться с ним, а на синем—резко выделится и т. д.

Когда вы будете исполнять работу в красках, то старайтесь сознательно подбирать цвет. Где нужно дать по смыслу яркое пятно, то вы действительно давайте контрастные цвета, а не кажущиеся вам в отдельности яркими. Точно так же, если содержание работы требует спокойной мягкой окраски, подбирайте цвета в соответствии с указанным взаимодействием их. Если вы попробуете работать только в цвете без черной краски, то очень скоро убедитесь, что отсутствие черной краски дает невероятную пестроту и затрудняет чтение, поэтому

употребляйте цветные краски в меньшем количестве, отдавая предпочтение черной краске и изредка серой (жидкий раствор нигрозина). Преобладание черной краски исключает впечатление „дешевки“ и устраняет пестроту.

Практическое применение техники построения шрифта

После того, как мы достаточно ознакомились с писанием шрифта плакатным пером на бумаге, попробуем применить знание построения шрифта на другом материале и иными способами.

В настоящий момент в результате всего хода нашего социалистического строительства—мы получили возможность на ряду с планами централизованного выполнения своих обязательств со стороны сельского хозяйства перед пролетарским государством—другой метод—это развитие колхозной торговли.

Партия и правительство в своих постановлениях о развитии колхозной торговли, давая льготы как колхозам, так колхозникам и трудящимся единоличникам—имеют целью улучшить культурно-бытовое и материальное положение трудящихся как города, так и деревни.

Такое событие, как открытие колхозного базара, ларька, поездка колхозников торговать своими излишками на базар, оно должно быть отмечено таким образом, чтобы мобилизовать колхозную общественность на выполнение решений партии и правительства, и здесь не малую роль должна сыграть наглядная агитация.

Зная, что вокруг колхозной торговли развернется напряженная классовая борьба, зная, что спекулянт-перекупщик будет стараться использовать ее в своих целях, нужно мобилизовать массу на борьбу со спекулянтом-перекупщиком хотя бы путем изготовления плаката лозунга: „Искореним перекупщиков и спекулянтов, пытающихся нажиться за счет рабочих и крестьян!“

Так как лозунг будет находиться под открытым небом и он может быть испорчен дождем, то писать его на бумаге не годится. Надо писать на таком материале, который не боится дождя (фанера, кумач) и такой краской, которая не сразу смывается (клеевой). Так как на ткани перьями писать нельзя, станем писать кистями и будем употреблять их в соответствии с величиной шрифта: мелкий шрифт станем писать узкими кистями, крупный—широкими (флейцем). Самой подходящей краской для красного кумача надо считать мел или, в крайнем случае, охру. Краску разводите на воде, в которой растворено небольшое количество заранее размоченного клея. Возможно, что ни краски, ни клею в распоряжении у вас не окажется, тогда попробуйте взять тонко истертую белую глину и разводите ее или на молоке, или же на картофельном клейстере.

Давайте приступим к работе.

ИСКОРЕНИМ ПЕРЕКУПЩИКОВ И
СПЕКУЛЯНТОВ, ПЫТАЮЩИХСЯ НАЖИТЬСЯ
ЗА СЧЕТ РАБОЧИХ И КРЕСТЬЯН!

Рис. 6. Образец расположения текста лозунга с выделением слов, на которых мы делаем ударение, произнося лозунг (подчеркивание логического ударения).

Отрезок кумачу, примерно, 2,5 метра натянем на полу, прикрепив его по краям кнопками или гвоздями. Расчитаем, сколько у нас будет строчек и какой величины должны быть буквы. Расчет сделаем на эскизе, т. е. маленьком карандашном наброске на бумаге, который для нас будет служить тем же, чем служит чертеж для рабочего. Иначе говоря, сделаем рабочий чертеж. Поступаем так. На бумаге начертим прямоугольник 6×25 см, соответствующий десятикратно уменьшен-

ному размеру отрезка кумача. В прямоугольнике напишем текст лозунга, стараясь выделять более крупными буквами те слова, на которых, по смыслу следует сделать ударение („Искореним“, „пытающихся нажиться“) и посмотрим, сколько строчек мы написали и насколько хорошо разместился текст. Под хорошим размещением текста надо понимать размещение слов без переноса на другую строчку. Мы заметили, что текст будет размещен в трех строчках, если сделать небольшие передвижки слов. Это мы и сделаем на втором эскизе на той же бумаге.

На другом чистом прямоугольнике начертим линии для трех строчек и более тщательно впишем текст. У нас должно получиться то же, что на рисунке 6.

Если нет уверенности, что вторичное размещение даст удовлетворительные результаты, подсчитайте количество знаков для каждой строчки и сделайте разметку букв (лишние 10—15 минут, потраченные на эту работу, возместятся позже). Чем подробнее эскиз, тем скорее и лучше будет выполнена работа. Это будет окончательным эскизом, с которого надо переписать лозунг на кумач с соблюдением всех размеров как слов, так и расстояния между строчками, увеличивая все в 10 раз. На кумаче наметка строчек делается отбивкой намеленным шнуром, а буквы размечаются кусочком мела. Следы мела надо вычистить щеткой или мягкой тряпкой, когда краска высохнет. Готовый лозунг прикрепим к палкам, которые привяжем к передку телеги или к какому-либо другому более удобному месту.

А если под рукой нет кистей, да и мы еще ими работать не научились, то тогда можно вырезать буквы и наклеить их. Работа эта совсем простая, только ее выполнить надо хорошо. Тогда она, пожалуй, будет выглядеть лучше, чем написанное кистью. Бумага писчая у вас всегда найдется, а если и бумаги не будет, ну что ж, возьмем газетную—на кумаче серенькие буквы тоже прочитать можно.

Приготовьте острый нож, линейку (по возможности металлическую) и бумагу. Измерьте величину букв по сделанному вами эскизу и нарежьте соответственной величины 75 прямоугольников. Прямоугольники у вас будут такие: 10×15 (для „искореним“), 5×7 („перекупщиков и спекулянтов“), 6×10 („пытающихся нажиться“) и 6×8 („за счет рабочих и крестьян“). А для полуторных букв прямоугольники, как вы знаете, должны быть несколько шире, именно: 15×15 , 7×7 , 9×10 см.

Техника вычерчивания такова. Возьмем для примера слово „искореним“. На каждый из прямоугольников 10×15 накладываем поочередно картонную линейку

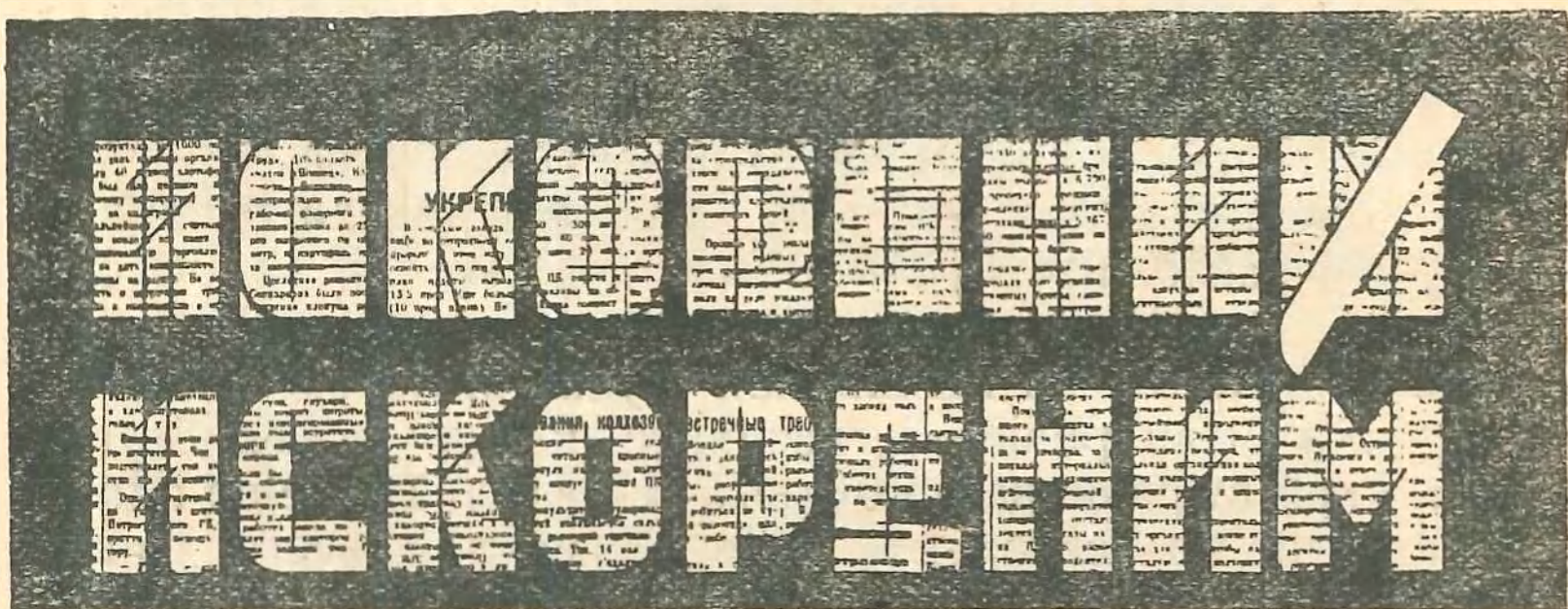


Рис. 7. Как вырезать буквы из бумаги. В первом ряду на прямоугольниках вычерчены линии, обрисовывающие букву. Справа картонная линейка, при помощи которой это сделано. По закругленному концу линейки обрисованы закругления букв. Во втором ряду показаны те же буквы вырезанными.

шириною 3,5 — 4 см и, перемещая ее куда следует, по ней вычерчиваем букву. Картонная линейка в данном случае, помимо своего прямого назначения, — направлять линию, определяет собой ширину бруска буквы. Вычерчивая букву „и“, сначала вы накладываете линейку вдоль одного края прямоугольника и проводите по ней черту, потом вдоль другого и, наконец, кладете ее по

середине в косом направлении. В результате получаем прямоугольник с вычерченной буквой „и“. Вырезав треугольнички сверху и снизу, будем считать букву готовой. Для буквы „с“ линейку накладываем слева, сверху и снизу. Удалив потом с правой стороны очерченный небольшой прямоугольник, будем иметь готовой вторую букву и т. д. (рисунок 7).

Буквы, построенные таким образом, принято называть „брусковым“ шрифтом, потому что каждая из них построена как бы из брусков одинаковой толщины. Этот шрифт гораздо лучше будет выглядеть, если у тех букв, которым полагается быть округленным и (СОРВ и др.), закруглить ножницами углы. Повторяющиеся буквы нет нужды вычерчивать или вырезать каждую отдельно. Их следует вырезать сразу по верхнему прямоугольнику, на котором начерчена буква.

Укрепив кумач на полу, как мы делали в первом случае, разложите буквы в том порядке, в каком они расположены на эскизе, и наклеивайте картофельным или сваренным из пшеничной муки клейстером. Чтобы строчки были ровными, натяните поверх кумача нитку и по ней выравнивайте буквы. Намазывайте не по одной букве, а по несколько, хоть сразу для всего слова, положите снова на кумач, выравниайте и протрите через бумагу, чтобы лучше пристала. Кумач не снимайте с полу до тех пор, пока буквы не высохнут.

Чтобы лозунг совсем хорошо читался, бумагу, из которой будете вырезать буквы, покрасьте красными чернилами (при условии хорошей погоды).

Продолжаем примеры изготовления образцов пособий для разъяснительной работы по сельхозналогу. Постановлением Ленинградского Облисполкома на основании ст. 35 нового закона о сельхозналоге установлены нормы доходности от источников сельского хозяйства для каждого района в отдельности. В помощь беседе о сельхозналоге изготовим таблицу норм доходности для нашего района.

По использованию ее она будет висеть в избе-читальне в качестве справочника для крестьян.

Текст будет такой.

Нормы доходности по источникам сельского хозяйства в хозяйствах единоличников и необобществленных колхозников.

Доходность одного гектара земли и одной головы скота (в рублях).

Залучский район ¹

Пашня	40	Овцы и козы	1,5
Покос заливной	26	Огород открытого грунта .	450
Покос не заливной	15	Парники	1900
Крупный рогатый скот . .	25	Ягодники и цветники . .	500
Рабочий скот	25	Сады	300

В этом перечне норм мы замечаем, что доходность полеводства исчисляется по пашне, независимо от того, засеяна она или нет. А так как закон освобождает от налога весь прирост посевных площадей, занятых под технические культуры, то политпросветчик должен обратить внимание на это крестьян и в беседе, сделав упор на необходимость засева пустующих площадей, и в призыве, завершающем эту таблицу. Таблица относится к району льноводной зоны. В содержание призыва должна быть вложена специфика зоны. Например: „Расширяйте посевы технических культур—льна-долгунца и конопля!“

Величину нашей таблицы установим в размере 30 X X 40 см (или 1/4 листа—32 X 44). К размещению на этой площади текста подойдем так же, как мы подходили при размещении текста лозунга, т. е. сделаем эскиз. Если же вы надеетесь, что можете справиться с этой задачей без эскиза, попытаемся проделать расчет. Из всего довольно длинного заголовка нам нужно выделить предмет таблицы,—слова: „Нормы доходности“. Их мы

¹ Из постановления Ленинградского Облисполкома о порядке проведения сельхозналога в Ленинградской обл. в 1932 году.

напишем крупным шрифтом и притом цветным. Следующие слова напишем значительно мельче. Подзаголовок: „Залучский район“ также выделим, сделав его не особенно большими, но жирными черными буквами. Между прочим, слова: „Залучский район“ можно написать плакатным пером рукописными буквами. Писать нужно так, как вы пишете обычным почерком, только более размашисто. У вас получится надпись с жирными и тонкими линиями. Тонкие нужно подправить до толщины жирных, держа перо в боковом положении.

Все это у нас должно занять примерно 10 см высоты таблицы, не считая верхних полей. Перечень предметов дохода должен занять 20 см, написанный шрифтом 12 мм высоты. И наконец, на остающихся 5 см призыв, заключающий таблицу, надо написать крупными буквами такого же цвета, как и „нормы доходности“. Перед призывом необходимо провести черную линию, линию раздела, которая в то же время будет служить уравнивающим таблицу элементом.

Теперь можете приступить к работе. Разлинуйте бумагу, не забудьте только отчеркнуть карандашом поля на 2 см со всех сторон и вписывайте текст. Цифры пишите правильно — единицы под единицами, десятки под десятками и т. д. Посмотрите на рис. 8. Вот какая должна у вас получиться таблица. Вы видите, что она имеет внешне как бы физическую устойчивость. Вверху есть цветная строчка — „нормы доходности“, а внизу тем же цветом дан призыв. Вверху есть жирный черный шрифт, внизу ему отвечает черным линия раздела. Посредине — ровный шрифт без всяких пятен. Вот это и есть простая художественная композиция (расположение материала) — равновесие цветных пятен. Если вы попробуете выбросить черную линию, равновесие исчезнет, устойчивость нарушится.

По этому образцу, если не точно, то хотя бы сохраняя принцип расположения текста, сделайте еще

Нормы доходности по источникам сельского хоз. в хозяйствах единоличников и необобществленных колхозников.

Доходность одного га и одной головы скота /в рублях/

Залужский район

ПАШНЯ	40
ПОКОС ЗАЛИВНОЙ	26
ЛОКОС НЕ ЗАЛИВНОЙ	15
КРУПНЫЙ РОГАТЫЙ СКОТ	25
РАБОЧИЙ СКОТ	25
ОВЦЫ И КОЗЫ	1,5
ОГОРОД ОТКРЫТОГО ГРУНТА	450
ПАРНИКИ	1900
ЯГОДНИКИ И ЦВЕТНИКИ	500
САДЫ	300

**РАСШИРЯЙТЕ
ПОСЕВЫ ЛЬНА-ДОЛГУНЦА!**

Рис. 8. Образец расположения текста и цифр в таблице. Все строчки основного текста таблицы начинаются с одной прямой линии—буква под буквой (слева). Цифры написаны по всем правилам—единицы под единицами, десятки под десятками и т. д. (справа).

одну таблицу для трудящегося единоличника: „Как самому проверить исчисление налога“, давая в ней образцы расчета взимаемого налога по двум-трем, типичным для вашего района, хозяйствам.

В тесной связи с сельхозналогом стоит постановление ЦК ВКП(б) и Совнаркома о хлебо- и скотозаготовках. Оформим из этого постановления хотя бы одну цитату (т. е. напишем взятые оттуда подлинные слова).

Ее можно изобразить, как в виде обыкновенного черными чернилами написанного ровными рядами строчек текста, так и с некоторым цветовым украшением, т. е. в виде текстового плаката. Прежде называли плакатом любое расклеенное объявление. Теперь под плакатом принято понимать красочное или необычное изображение краткого изречения (лозунг), подкрепленное ярким рисунком, фотографией или цветным пятном. Яркая окраска, необычайное расположение текста, рисунок, фото, цветное пятно—все это направлено к тому, чтобы привлечь внимание зрителя, вызвать у него охоту посмотреть на плакат, прочесть, что на нем написано и продумать содержание написанного.

Мы только что говорили, что в плакате должно быть чтонибудь красочное и необычное. Как правило текст пишется прямыми строчками, а мы напишем его косыми. Пусть всем кажется, что мы написали текст прямо, а бумагу ненароком положили косо на яркую подкладку. Всякий, кто входит в комнату, где висит такой косо плакат, обязательно его заметит.

Посмотрите на рисунок 9 и вы поймете, как надо сделать подобный плакат. На листе бумаги любой величины начертите косо прямоугольник, внутри него расположите текст с обязательным выделением, величиной или цветом, слов первенствующего значения, а чистую бумагу около прямоугольника закрасьте красной краской (чернилами). На красном под цитатой поместите лозунг, определяющий большое значение развертывания колхозной торговли. На стр. 17 у нас уже был сделан

ИЗ ПОСТАНОВЛЕНИЯ ЦК

5 ПРИЗНАТЬ ЦЕЛЕСООБРАЗ-
НЫМ ПРЕДОСТАВИТЬ КОЛХОЗАМ,
КОЛХОЗНИКАМ И ЕДИНОЛИЧНИ-
ШИМ ЦЕНТРАЛИЗОВАННУЮ ПЛАН-
СКОТОЗАГОТОВОК ВЫПОЛНЯЮ-
ВОЗМОЖНОСТЬ ПРОДАЖИ ПОЛНУЮ
БЕСПРЕПЯТ-
СКОТА, СВИНЕЙ, ОВЕЦ, ПТИЦЫ
ВСЯКОЙ И МЯСНОЙ ПРОДУКЦИИ
СВОИХ ХОЗЯЙСТВ НА РЫНКАХ,
БАЗАРАХ И ЧЕРЕЗ КОЛХОЗНЫЕ
ЛАВКИ.

6 **ВОСПРЕТИТЬ** МЕСТНЫМ ОР-
ГАНАМ ВЛАСТИ ВВОДИТЬ КАКИЕ
БЫ ТО НИ БЫЛО **ОГРАНИЧЕНИЯ**
ПО ПРОДАЖЕ КОЛХОЗАМИ, К

Рис. 9. Текстовый плакат. Некоторые слова для привлечения к ним внимания выделены жирным шрифтом.

такой лозунг. Вот вы его и поместите под плакатом. На плакате писать его и не надо.

В этой работе нам в первый раз пришлось закрашивать бумагу. И отсюда неизбежно окраска получилась неровная, пятнами, где густо, а где и пусто. Это потому, что вы опасались брать на кисть много краски и красили полусухой кистью. Чтобы поверхность бумаги была совершенно ровно окрашена, надо брать на кисть как можно больше краски, настолько много, чтобы все время, пока вы окрашиваете, бумага была бы влажной. Излишки краски не следует оставлять на бумаге. Наклоните немного бумагу, краска стечет в одно место, и вы соберете ее полусухой кистью. Какого бы цвета анилиновой краской вы ни красили, всегда нужно набирать краски больше и всегда нужно излишки собирать кистью. Тогда можно надеяться получить ровную окраску без подтеков.

В библиотеке избы-читальни несомненно найдутся старые, прежних лет, ненужные теперь, журналы и плакаты. Они могут быть использованы в качестве вспомогательного средства при агитационно-разъяснительной работе сельского политпросветчика. Из них можно при известном умении сделать довольно выразительные плакаты. Для примера сделаем плакат на тему: „Сельхозналог—одно из средств улучшения культурно бытового положения трудящихся“. Эту тему надо прежде всего раскрыть. Какое отношение сельхозналог имеет к сельскому бюджету? Включаем в плакат цитату из закона: „ст. 104. Непосредственно в сельский бюджет обращаются 50% всех поступлений налога на территории данного сельсовета“. Но этого мало, надо разъяснить, куда же будут расходоваться деньги.

Политпросветчик дает сюда заключительный текст (разъяснение). „Это значит, что средства от сельхозналога—250 миллионов рублей—пойдут на школы, больницы, агропункты, детдома, кино, библиотеки, улучшение дорог и др. культурные и хозяйственные нужды де-

ревни". Вот этот последний текст можно иллюстрировать вырезками из журналов. Мало сказать—школы, больницы, детдома, кино,—слова все-таки не дают представления о действительности. А вот когда эти же слова мы представим в фотографиях, т. е. в том, что существует и будет построено у нас, то действенность такого плаката увеличится во много раз.

Относительно расположения отдельных частей мы уже говорили. Здесь повторим только, что всегда нужно стремиться выдержать в расположении частей плаката равновесие, т. е. если мы в левом верхнем углу плаката даем надпись, то мы должны откликнуться на нее в правой стороне плаката ближе к низу каким-нибудь пятном, будь то текст или фото, или просто цветное пятно,—уравновешивающим верхнюю надпись. Совершенно необязательно стремление к симметричности композиции (расположения материала). В плакатах она скучна и связывает работника точностью измерений.

Прежде, чем делать эскиз, наберем фотографий из журналов. Пусть среди них будет не только внешний вид здания, но и внутренняя обстановка с живыми людьми. Располагать их будем не отдельными самостоятельными картинками, а объединим в один общий монтаж, при чем на первом плане у нас будут люди, а дальше, на последних местах,—здания. Чтобы удобнее объединить их в один общий рисунок, фотографии надо вырезать по контуру, т. е. отрезать ножницами все, без чего можно обойтись—небо, лишнюю обстановку, второстепенных лиц и пр.

Возьмем лист бумаги 40×60 (или пол листа 44×64) и попробуем размещать их. Находим для них самое удобное место в правой части листа. Временно фотографии отставим и займемся эскизом.

Вы остановились примерно на таком расположении, какое дано на рис. 10. Остается еще подобрать цвет. Самый подходящий для этого плаката будет бледно-

СЕЛЬХОЗНАЛОГ — ОДНО ИЗ СРЕДСТВ УЛУЧШЕНИЯ КУЛЬТУРНО-БЫТОВОГО ПОЛОЖЕНИЯ ТРУДЯЩИХСЯ

„НЕПОСРЕДСТВЕННО
В СЕЛЬСКИЙ БЮДЖЕТ
ОБРАЩАЮТСЯ 50%
ВСЕХ ПОСТУПЛЕНИИ
НАЛОГА НА ТЕРРИТОРИИ
ДАННОГО СЕЛЬСОВЕТА“

ст. 20. Указом Президиума ВС 25 ноября 1932 г.

ЭТО ЗНАЧИТ, ЧТО СРЕДСТВА ОТ СЕЛЬ-
ХОЗНАЛОГА — 250 МАН. РУБ. — ПОЙДУТ НА
ШКОЛЫ, БОЛЬНИЦЫ, АГРОПУНКТЫ, ДЕТДОМА,
КИНО, БИБЛИОТЕКИ, УЛУЧШЕНИЕ ДОРОГ И ДР.
КУЛЬТУРНЫЕ И ХОЗЯЙСТВ. НУЖДЫ ДЕРЕВНИ

Рис. 10. Фотомонтажный плакат. Монтаж составлен из одиннадцати отдельных рисунков. Рисунки взяты из журналов 1930, 1931 и 1932 г.г. („Стройка“ № 21, 22 и 25, „Красная Деревня“ № 17, „Раб. Экран“ № 29, „Красная Нива“ № 7, 26 и 31, „За рулем“ № 8, „Прожектор“ № 28—29 и „Работница“ № 2 и 18) и представляют собою фотографии действительности из сельской жизни.

зеленый. Можно ограничиться одним зеленым цветом, но, если у вас найдется время и желание, введите сюда еще другой цвет—напишите красными чернилами основной лозунг и окрасьте ими нижнюю часть плаката, работая по зеленой окраске. У вас получится коричневый цвет. Остальной текст напишите черным. После окраски наклейте фотографии на плакат.

По примеру изготовленного вместе с вами, вы можете делать другие пособия на иные темы, относящиеся к разным кампаниям. Там будут новые тексты, другие рисунки, диктующие иное расположение. Можно быть уверенным, что те небольшие навыки, которые вы приобрели на проделанной нами работе, подскажут вам новые комбинации расположения материала и вы успешно осуществите их.

Язык цифр переведем на язык диаграмм

Перед нами лежат две таблицы:

Денежные доходы сельского населения: ¹

1930 г.	13,2	миллиарда руб.
1931 „	19,1	„ „
1932 „	22,4	„ „

Общая сумма сельскохоз. налога:

1930 г.	359	миллион. руб.
1931 „	500	„ „
1932 „	500	„ „

Что они говорят нам? Хорошо ли мы разбираемся в цифрах? Понятен ли нам язык цифр? Вот вопросы, которые возникают, когда нам приходится читать цифры. Всякая цифра скрывает за собой некоторую величину. Можем ли мы представить себе ясно и быстро,

¹ ЦО „Правда“ 7 мая 1932 г.

какова разница между 13,2 миллиарда и 359 миллионами? Конечно нет. Там, где замешаны крупные величины, особенно миллиарды и миллионы, наш мозг отказывается точно разбираться в них.

Мы знаем, что это что-то большое, и только. Чтобы иметь понятие о миллиарде надо сравнить его с чем-нибудь близким для нас, к примеру с зерном ржи. Если мы скажем, что миллиард зерен весит 24 000 кг, иначе говоря $1\frac{1}{2}$ вагона, то для нас станет понятнее, что такое миллиард. Сравнение помогает представлению. Но это сравнение мы произвели не прибегая к помощи изображения.

Сейчас нас интересует сравнение доходов с налогами. Если мы изобразим эти миллиарды доходов и миллионы налогов так, чтобы всякий мог посмотреть и увидеть, сколь малы налоги по сравнению с доходами, то мы изготовим наглядное пособие, которое называют диаграммой.

Проведем на бумаге линию и разделим ее на сантиметры, причем условимся считать, что каждый сантиметр этой линии выражает собою какую-то величину, предположим 500 миллионов (полмиллиарда). Значит два сантиметра будут выражать миллиард, четыре—два миллиарда, 38—19 миллиардов и т. д.

В нашей таблице показаны на 1931 год доходы 19,1 миллиарда, а налоги в 500 миллионов. Отметим на линии, согласно нашего условия ($1\text{ см} = 500$ миллионов), 38,2 см и 1 см. Первый отрезок является следовательно показателем 19,1 миллиарда, а второй—показателем 500 миллионов. Всякий, кто посмотрит на эти отрезки, ясно представит себе соотношение доходов с налогами.

По этому способу, кстати сказать, очень простому, мы будем строить диаграмму.

Возьмем лист бумаги 40×60 . Проведем вдоль по самой середине листа линию, точно измерив ее направление. От этой линии в обе стороны отмерим по 12 см

и поставим отметки. Через эти отметки проведем еще две линии. Затем от нижнего края бумаги отмерим 12 см и еще раз проведем черту.

Что такое будут представлять собой эти линии? Нижняя—это основание, начальная точка наших расчетов. Вертикальные линии изображают собою 1930, 1931 и 1932 гг. Эти числа мы поставим под нижней чертой по одному числу против каждой из трех линий. Высота линий для нас будет показателем количества доходов и налогов в каком-либо масштабе.

Выпишем цифры из таблицы и переведем их на сантиметровые показатели из расчета (масштаба) 500 млн. = 1 см. Получим: $13,2 = 26,4$ см, $19,1 = 38,2$ см, $22,4 = 44,8$ см, $359 = 0,72$ см, $500 = 1$ см.

Эти показатели перенесем на диаграмму (лист бумаги).

Отмеряя от нижней черты, отсчитаем на левой вертикали 0,72 и 26,4 см и поставим на этих местах по кружку, на средней—1 см и 38,2 см, а на последней—1 см и 44,8 см и везде поставим отметки кружками. Теперь верхние отметки соединим между собою чертой. У нас получилось изображение поднимающейся вверх ломаной линии, которая дает представление о доходах идущих вверх, о движении, о росте. Соединив также чертой и нижние отметки, получаем вторую ломаную линию (налогов), еле заметно идущую вверх. Соотношения между точками на этих линиях как раз и обнаруживают, что в 1932 г., несмотря на значительный рост доходов, налоги не увеличиваются.

Разметим в верхней части листа текст заголовка: „Соотношение между доходами сельского населения и сельхозналогом“.

Весьма уместно сказать вам, что никогда не надо писать над заголовком самого слова „диаграмма“ или на таблице—слова „таблица“. Ведь никому не придет в голову писать над каким-либо текстом „лозунг“ или „надпись“. Это и без того ясно.

Внизу под чертой разметим текст заключающего диаграмму лозунга: „У них, капиталистов, налоги — тяжелое бремя для трудящихся. У нас, налоги — одно из средств улучшения жизни трудящихся“.

Теперь нам осталось закончить диаграмму. Плакатным пером проведем широкие цветные линии — показатели количества доходов и налогов. Все что было размечено карандашом, — текст, цифры и добавочные линии — напишем плакатным пером. Этим заканчиваем диаграмму (рис. 11). Такая диаграмма называется „график“ или „кривая“. Она считается одной из самых удобных для исполнения и самой наглядной для передачи движения, особенно, когда надо на одном листе представить несколько наименований. Например, движение посевной площади за несколько лет по льну, конопле, ржи, овсу, ячменю, картофелю.

Давайте теперь сделаем диаграммы другого вида — столбиковые. Способ исчисления показателей остается такой же, как и в предыдущей диаграмме. Цифры имеем такие:

Рост хлебозаготовок ¹

1928 г.	660 миллионов пудов зерна (вместе с гарнием).
1930 „	1 350 „ „ „
1931 „	1 400 „ „ „

План хлебозаготовок ¹

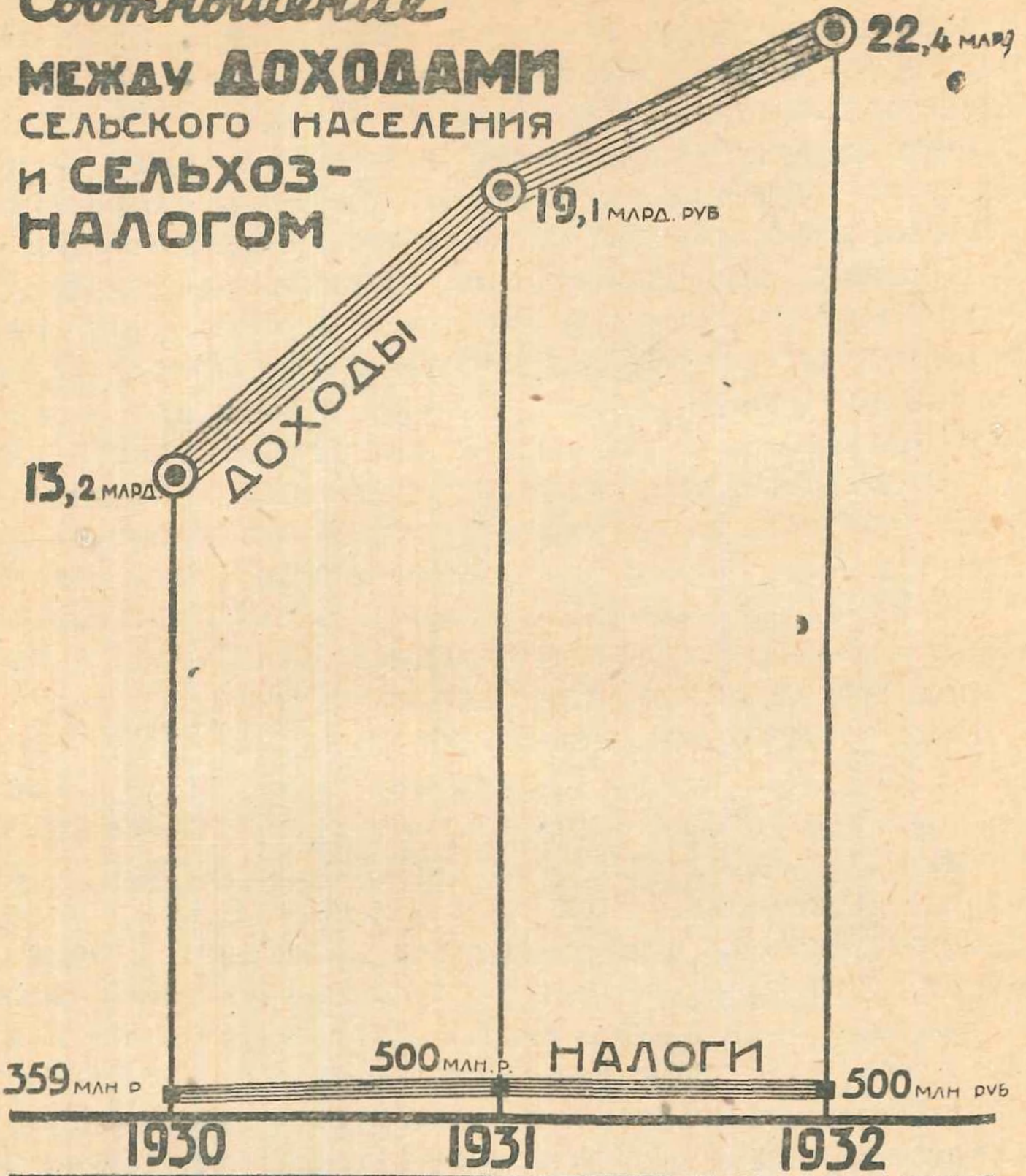
	1931 г.	1932 г.
По колхозам и единоличным хозяйствам	1 367 млн п.	1 103 млн п.
По совхозам	108 „ „	151 „ „

Сделаем сперва расчет для первой диаграммы. Произведем его на эскизе, чтобы отсюда мы могли переписать на большой лист бумаги. В диаграмму входят различные части. Когда мы размещаем их на эскизе,

¹ Из Постановления СНК СССР и ЦК ВКП(б) о плане хлебозаготовок из урожая 1932 г.

Соотношение

МЕЖДУ ДОХОДАМИ СЕЛЬСКОГО НАСЕЛЕНИЯ И СЕЛЬХОЗ- НАЛОГОМ



У НИХ, КАПИТАЛИСТОВ, НАЛОГИ — ТЯЖЕЛОЕ БРЕМЯ ДЛЯ ТРУДЯЩИХСЯ. У НАС, НАЛОГИ — одно из средств УЛУЧШЕНИЯ ЖИЗНИ ТРУДЯЩИХСЯ.

Рис. 11. Диаграмма график или „кривая“. Основание — нулевая линия — черное. Кривые — цветные, обе разной окраски. Наиболее быстрый способ построения диаграммы. Допускает построение нескольких кривых на одном листе.

для нас легче и удобнее перемещать в случае ошибки на небольшом кусочке бумаги, чем на обширной плоскости. Возьмем в расчет наибольшую величину, имеющуюся в таблице—1 400. Почему мы начинаем с самой крупной цифры? Потому что, если мы возьмем первую цифру по порядку, мы рискуем принять в основу такой масштаб, который при исчислении наивысшего показателя может нас вывести за пределы листа бумаги. Учтите еще и место для заголовка и место для агитационного заключения диаграммы. Заголовок по всем признакам можно будет удобно разместить в левом углу диаграммы, а для заключения оставим место внизу на 10 см. Следовательно диаграммные величины мы будем строить на линии, отстоящей от нижнего края листа на 10 см. Начертим ее и разметим места для столбиков. Они должны быть одинаковой ширины, которая может быть определена для нашей диаграммы в 10 см, а промежутки между столбиками по 5 см.

Высоту исчислим, исходя из масштаба $100 = 1,5$ мм.

Тогда для первого столбика мы имеем высоту в 9,9 см, для второго—20 см и для третьего—21 см. Вычертим столбики, разметим заголовок и текст внизу диаграммы и теперь будем ее делать набело. Прежде всего окрасим столбики в какой-нибудь один цвет, а пока они сохнут, поговорим немного о содержании диаграммы.

Разница в величине между первым (1928 г.) и вторым (1930 г.) столбиками — большая. Здесь отражается переход от единоличного хозяйства к коллективному, вследствие чего хлебозаготовки сразу же сильно увеличились. Между вторым (1930 г.) и третьим (1931 г.) столбиками разница ничтожная. Здесь диаграмма отразила засуху 1931 г., которая дала возможность только немного превысить заготовки 1930 г. Все это не мешает кратко отметить тут же в диаграмме. Внизу под диаграммой помещаем лозунг: „Обеспечим пролетарское государство зерном — укрепим социалистический сектор деревни!“.

Когда мы напишем заголовок, тексты, цифры и объяснительные примечания, возьмите линейку и давайте обведем столбики черной рамкой, после чего диаграмму будем считать законченной (рис. 12).

Если мы все время станем делать однообразные диаграммы, к ним привыкнет глаз и не будет их замечать. Иллюстрируя диаграмму вырезками фото из жур-

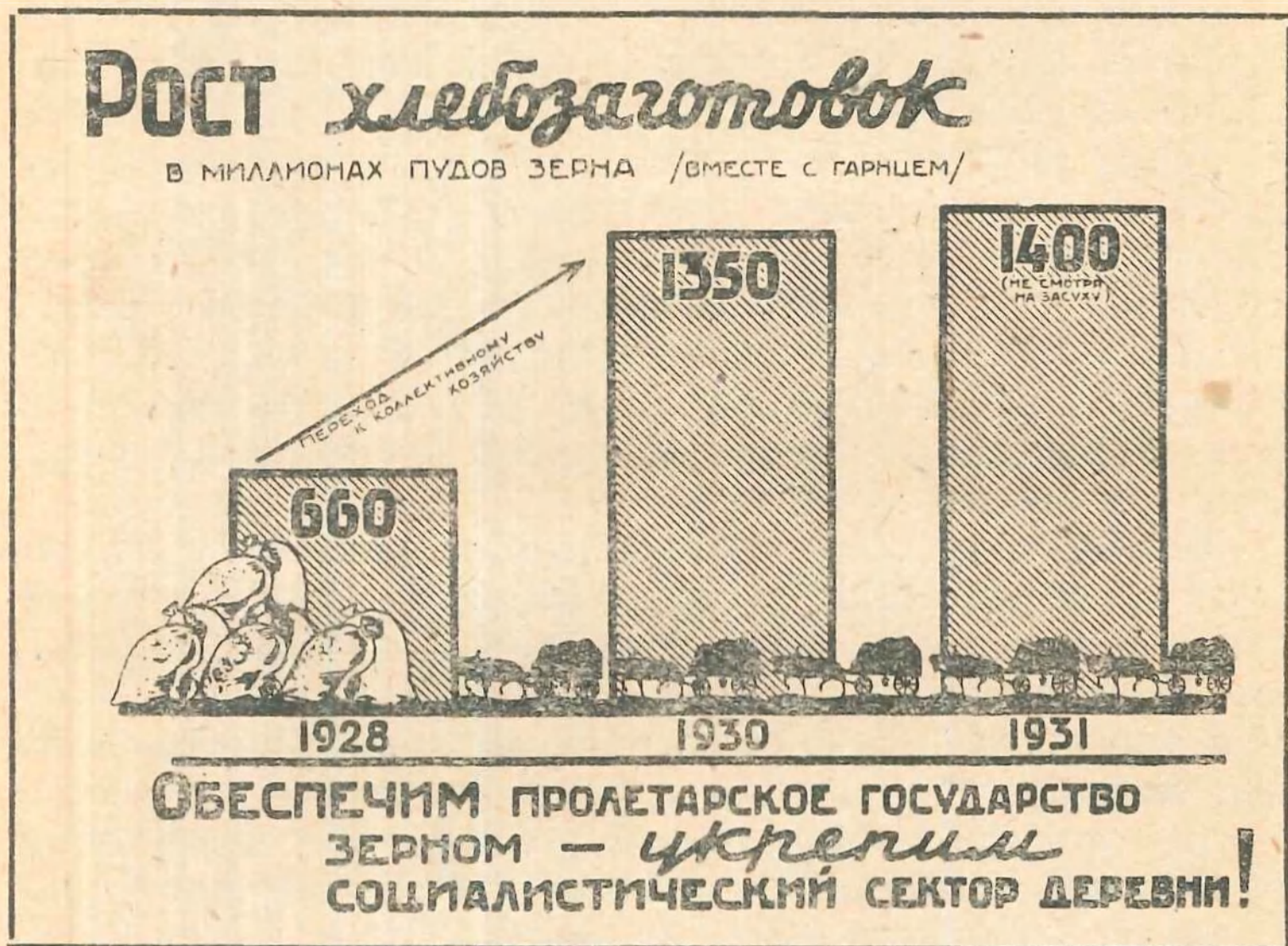


Рис. 12. Столбиковая диаграмма. Столбики, окрашенные одним цветом, поставлены на основание — черную черту. Если эту черту сделать слишком широкой, то она будет сильно выделяться и может быть принята за особую диаграммную форму. Диаграмма иллюстрирована рисунками из серии, изданной для изобразительной статистики.

налов мы несколько ослабим однообразие. Фото помещаются или между столбиками, тогда они дают впечатление фона, второго плана диаграммы (первый план — столбики) или же на самих столбиках. Вместо журналь-

ных вырезок можно наклеить на столбики рисунки из серии „диаграммный материал“, продающийся в магазинах изобразительной статистики по 7 коп. за десять рисунков. Кроме того ими можно пользоваться вообще, как показателями, наклеивая лентами на раскрашенные столбики. В диаграмму на рис. 12 включены рисунки из этой серии.

Диаграмма „план хлебозаготовок“ по второй таблице строится совершенно так же, как и первая, даже масштаб остается тот же. Разница только в том, что столбики мы расставим несколько иначе, ясно подчеркнув размещением два плана. Столбики, стоящие впереди, надо раскрашивать в более яркий цвет, чем те, которые стоят позади. Кроме того, вместо писания на каждом столбике несколько раз „колхозы“ и „совхозы“, мы помещаем небольшую табличку условных обозначений. В этой диаграмме будет два цвета — один для колхозов, другой для совхозов.

В 1932 году план хлебозаготовок снижается против 1931 г. по колхозам и трудовым единоличным хозяйствам и повышается по совхозам. Объяснение этому мы даем лозунгом: „Сочетая хлебозаготовки с колхозной торговлей хлебом укрепим колхозы, усилим рабочее снабжение“ (рис. 13).

По ознакомлении с налогом мы узнаем, что кулаки, во-первых, облагаются налогом в индивидуальном порядке и, во-вторых, они не имеют права ни на какие льготы по налогу. Нас интересует, сколь это много по отношению к налоговой сумме с крестьян? Из других источников ¹ мы узнаем, что в 1931 г. было выявлено для обложения кулацких хозяйств по РСФСР немного более одного процента из общего числа крестьянских хозяйств. А заплатили они 20% суммы налога, причитающейся со всех крестьянских хозяйств.

¹ А. Райхман. Сельхозналог в 1932 г. и задачи партийных организаций. Партиздат. 1932 г.

На этом материале можно построить очень показательную диаграмму, в которой сравниваются между собою сектора, т. е. клиновидные части круга. Для ясности приведем такой пример построения простой секторной диаграммы. В каком-нибудь колхозе числится 100 человек, из них нетрудоспособных 25. Иначе говоря 75% и 25% ($\frac{3}{4}$ и $\frac{1}{4}$). Вычертим круг и разделим

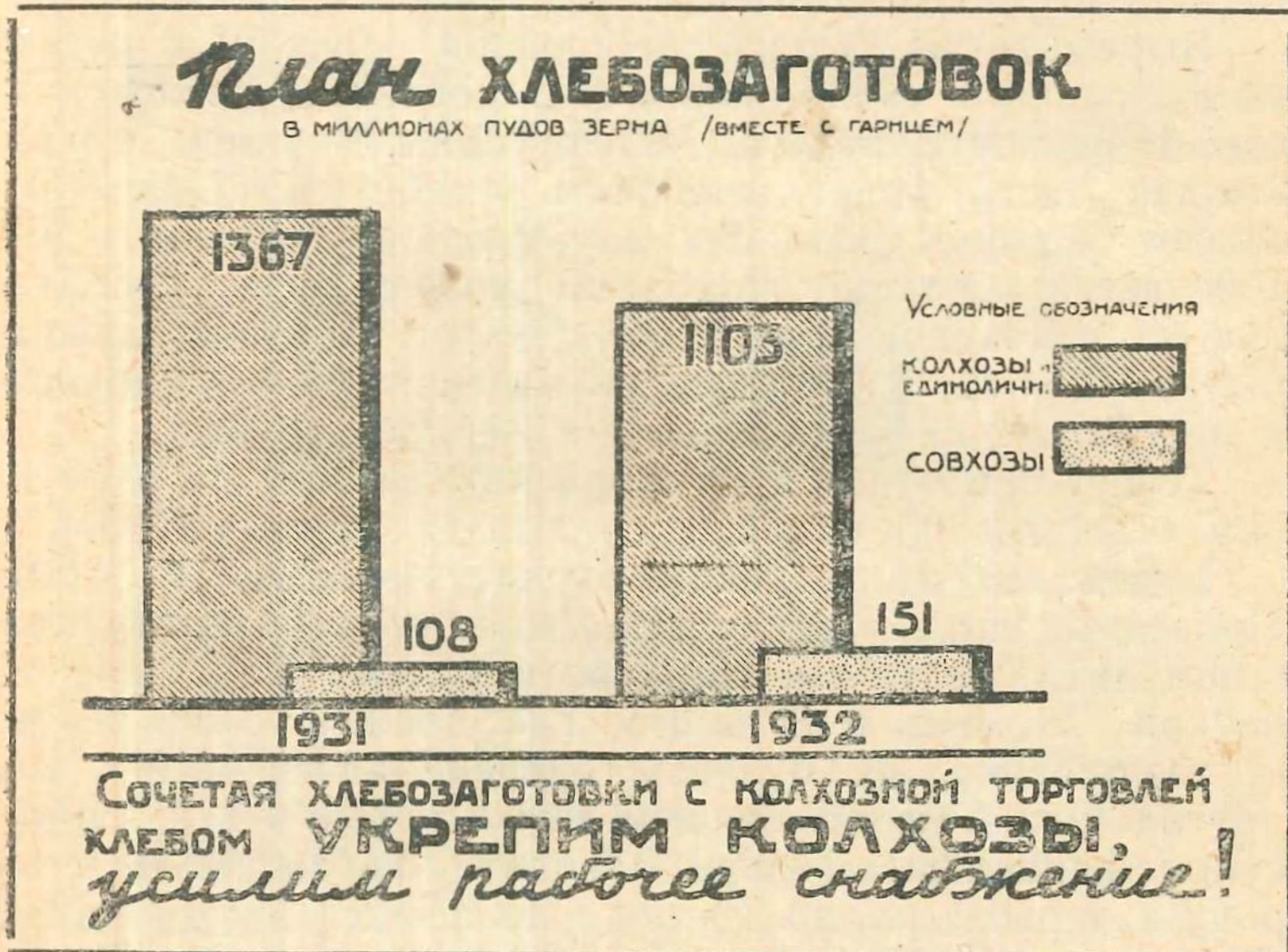


Рис. 13. Столбиковая диаграмма. Столбики окрашены в два цвета и построены в двух планах. На первом плане всегда должны быть поставлены низкие столбики, а на втором — высокие. Линиям, обрисовывающим столбики, придана значительная толщина с правой стороны. Такой прием делает диаграмму рельефной (выпуклой).

его тем или иным способом на 4 равные части линиями (радиусами) от центра к окружности. Одна из этих частей будет нетрудоспособные, а три остальные части — трудоспособные. Каждая из этих частей называется

сектором. Таким способом обычно изображается процентное соотношение величин. В диаграмму можно поместить два, три и более кругов, смотря по необходимости.

Самым трудным делом для исполнения в секторных диаграммах является разметка окружности на сотые доли. Чтобы облегчить себе эту работу сделайте такой прибор.

Вырежьте из бумаги небольшой кружок и путем многократного складывания его, добейтесь деления его окружности хотя бы на 25 равных частей. Тогда каждая часть будет заключать в себе 4%. Было бы совсем хорошо, если бы вам удалось разделить на 100 частей. С таким прибором можно будет строить любую секторную диаграмму. Чтобы кружок служил бы вам дольше, вырежьте из плотной бумаги другой и перенесите на него деления с первого кружка.

Теперь приступим к изготовлению диаграммы, озаглавив ее: „Налоговое обложение кулацких хозяйств в 1931 г.“.

Будем делать на таком же листе бумаги (40 × 60). Проведем вдоль листа черту и на ней начертим два круга диам. по 18 см. Циркуля у нас нет. Заменим его ниткой. Воткнем в то место, где должен быть центр круга, булавку, на булавку оденем петлей нитку, на другом конце нитки завяжем также петлю и в нее просунем карандаш. Теперь отведите карандаш в сторону и чертите им по бумаге — получится окружность. Таким же способом будете чертить и краской. Тогда вам надо будет вместо карандаша взять плакатное перо. В этих кругах начертим из того же центра по одному маленькому кружку, в которых напишем 100%. Это значит, вся площадь круга представляет собою 100%. При помощи сделанного нами прибора поставьте отметки: в первом круге для 1%, а во втором для 20%. Размечайте теперь текст заголовка и все надписи и цифры, после чего окрашивайте сектора — маленькие покройте черной краской, а большие — красной.

А сейчас можно приступить к писанию набело текста и к окончательной обводке окружностей. На свободном месте внизу листа под диаграммой поместите лозунг, подчеркивающий, с одной стороны, ослабленную деятельность некоторых местных органов против кулаков, а с другой — усиление налогового пресса по отношению к кулакам:

НАЛОГОВОЕ ОБЛОЖЕНИЕ КУЛАЦКИХ ХОЗЯЙСТВ В 1931 ГОДУ



БОЛЬШЕ КЛАССОВОЙ БДИТЕЛЬНОСТИ! Ни одного кулацкого хозяйства, не обложенного сельхозналогом в индивидуальном порядке!

Рис. 14. Секторная диаграмма. Расчет секторов всегда производится с одной точки окружности (белый кружок в левой части обоих кругов). Крестьяне окрашены красным, а кулаки — черным. Под кругами дана серая плоскость для большего подчеркивания диаграммных форм (кругов).

„Больше классовой бдительности. Ни одного кулацкого хозяйства, не обложенного сельхозналогом в индивидуальном порядке“ (рис. 14).

Чтобы предупредить возможные перегибы в отношении к бедняку и середняку не лишне сделать обо-

собленный лозунг, прикрепив его под диаграммой: „Дадим жесткий отпор попыткам привлечь к обложению в индивидуальном порядке середняцкие хозяйства, как искажающим линию партии в сельском хозяйстве“.

Для большего усиления целеустремленности диаграммы поместите над нею лозунг, изготовленный в начале наших практических занятий: „Сельхозналог — орудие классовой борьбы“.

Если же вам необходимо построить секторную диаграмму, а цифры для нее имеются только в абсолютных числах, наприм.: из общей площади посевов 123 млн. га площадь посевов колхозов в 1932 г. состав. 108 млн. га. В таких случаях приходится вычислять процентное отношение составных частей к общей сумме. Механически это делается путем деления одной из составных частей, с добавлением двух нулей, на целое, напр., 10 800 (108 млн га): 123 = 87,8%, 1 500 (15 млн. га): 123 = 12,2%. Сложив эти цифры получим 100%.

Представим себе, что вы никак не можете начертить правильной окружности. Делайте тогда диаграмму из полуокружностей. А если и такая форма будет затруднять вас, постройте диаграмму вместо кругов в треугольниках. Вычертите треугольник произвольной величины с таким расчетом, чтобы одну из сторон его (лучше длинную) можно было удобно разделить на сто, и на этой стороне делайте отметки, после чего соедините их с вершиной треугольника. Этим вы разделите треугольник на клинья, которые в данном случае и явятся показателями сравниваемых величин.

Заключение

Какие практические выводы можно сделать, прочитав эту книжку?

Прежде всего ее надо не читать, по ней надо работать. Только тогда она может принести некоторую

пользу. Польза мыслится в таком виде. Если деревенский политпросветчик исполнит все работы, указанные здесь, он приобретет довольно прочные навыки и станет построение приведенных образцов приспособлять к иному содержанию других хозяйственно-политических кампаний. По существу форма наглядных пособий одна и та же. С переменой же содержания частично видоизменяется и форма и тем больше она изменяется, чем глубже работник проникается содержанием работы.

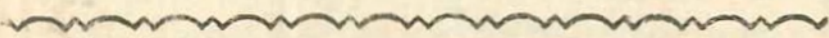
В книжке много внимания было уделено ознакомлению со шрифтом и с практическими примерами шрифтовой работы. Умение владеть шрифтом — основа изготовления пособий. Как бы хорошо ни были сделаны все части, но шрифт выполнен скверно — грош цена такому пособию. Лучше тогда не работать, — все равно никто читать не будет. К сожалению приходится часто встречать до сих пор текст, написанный с утолщениями, завитками, наростами и прочими художествами, видимо, работник делал это с большой любовью, убил массу времени, а в результате получилась явно антихудожественная вещь, не читаемая никем. Надо писать простым четким шрифтом безо всяких выкрутасов.

Относительно раскраски надо заметить то же самое: хорошее ровное окрашивание поверхности имеет большое значение. Ученическую акварель вообще хорошо наложить нельзя, а между тем ею пользуются для диаграмм. Гуаш и темпера — краски хорошие, но дорогие и никакой бюджет политпросветчика их не выдержит. Красные и зеленые чернила хорошо кроют — надо употреблять их. Синие и фиолетовые ложатся пятнами — не стоит ими пользоваться. Хорошо достать желтый и оранжевый анилины — эти краски замечательно ровно кроют.

В части композиции в книжке тоже есть достаточные указания, чтобы политпросветчик не допускал слишком грубых ошибок в размещении материала на листе бумаги. Никогда не следует давать скучных одно-

образных заголовков и притом чрезмерно больших. Надо выделять существо текста, его смысл. Не следует диаграммные формы делать черезчур малыми, в диаграмме они должны быть выпуклы. Надо обязательно оставлять „поля“ (пустые места по оконечностям плоскостей), так как во всякой изобразительной работе они являются некоторым оформлением и придают работе законченный вид.

Придерживайтесь образцов, данных в книжке, так как в них есть ясность, четкость и правильность.



Оглавление

	Стр.
Для чего избачу нужно овладеть техникой изо- грамоты ~~~~~	3
Что надо знать, чтобы правильно писать печатными буквами ~~~~~	6
Цвет и краски ~~~~~	18
Практическое применение техники построения шрифта ~~~~~	20
Язык цифр переведем на язык диаграмм ~~~~~	33
Заключение ~~~~~	44

Отв. редактор И. Зудин.

Техн. редактор А. Штернштейн.

Ленгортит № 54036. Тираж 7300—3 л. Тип. зн. в 1 н. л. 22000. Форм. бум. 73×105.

Сдано в набор 5 VIII 1932 г. Подписано к печати 13/IX 1932 г.

Типография ЛСПО им. т. Чудова, Ленинград, Лештуков пер., 13. Зак. № 1852.