

Природа и Люди



№ 13
Вышелъ
30 января
1914 г.

ИЛЛЮСТРИРОВАННЫЙ ЖУРНАЛЪ НАУКИ, ИСКУССТВА и ЛИТЕРАТУРЫ.

Подписной годъ считается съ 1 ноября по 1 ноября.

[№ 12 — сдать на городскую и иногороднюю почту — 24 января].

1914 г.

изд. XXV годъ.

СОДЕРЖАНІЕ: Галилео Галилей. По поводу 350-лѣтія со дня его рожденія. Очеркъ Я. Л. Едымова (съ 4 рис.). — Къ сѣверному полюсу. Экспедиція Г. Я. Сѣдова. Очеркъ В. Н. Серебряникова (съ 9 рис.). — Душа животныхъ. Очеркъ Владимира Леонидовича Дурова (съ 4 рис.). — Двойникъ. Повѣсть изъ морской жизни. Лейтенанта Г. Свистула. — Изверженіе Сакураями. Очеркъ М. В. Новорусскою (съ 5 рис.). — Сжѣсъ (съ 2 рис.). — Новая книга. — Объявленія.

ПРИЛОЖЕНІЯ: Для подписавшихся на абон. № 1 — Полное собр. историч. романовъ, повѣстей и разказовъ Д. Л. Мордовцева, кн. 13-я. Для подписавшихся на абон. № 2 — «Миръ Приключеній», кн. 3-я. А также и для подписавшихся на полное собр. историч. ром., повѣстей и разказовъ Д. Л. Мордовцева или на «Миръ Приключеній» за особую плату.

Продолжается подписка на 1914 годъ (XXV-й г. изданія)

ПОДПИСНАЯ ЦѢНА НА ГОДЪ:

На абон. № 1: 52 №№, 50 книгъ полного собранія историческихъ романовъ Д. Л. Мордовцева.
На абон. № 2: 52 №№, 20 кн. Стенсона, 12 кн. «Миръ Приключ.» 12 вып. «Чудеса Природы».
На абон. № 3: 52 №№, 12 новыхъ книгъ «Библиотека Знанія», 12 выпусковъ «Чудеса Природы».

Цѣна на абонементъ № 1 7 р. Съ дост. 8 р.
безъ дост. и перес. въ Спб. и перес.
Цѣна на абонем. № 2 и 3 6 р. Съ дост. 7 р.
безъ дост. и перес. въ Спб. и перес.

Допускается разсрочка платежа: при подпискѣ 3 рубля, къ 1-му апрѣля 2 рубля и къ 1-му іюля остальные. На мѣсяцъ 58 коп. За перемѣну адреса городского на иногородній или иногородняго на городской взимается 50 коп. городского на городской или иногородняго на иногородній — 20 коп. (можно почтовыми марками).
ПОДПИСНАЯ ЦѢНА НА ГОДЪ СЪ ДОПЛАТНЫМИ ПРИЛОЖЕНІЯМИ: По-абонементу № 1 съ 20 кн. Стенсона 10 р., на мѣс. 83 к. По аб. № 1 съ 12 кн. Миръ Приключеній 9 р. 80 к., на мѣс. 81 к. По аб. № 1 съ 12 вып. Чудеса Природы 10 р. 20 к., на мѣс. 85 к. По аб. № 1 съ 12 кн. Библиотека Знанія 11 р. 80 к., на мѣс. 98 к. По аб. № 1 съ 20 кн. Стенсона и 12 кн. Миръ Приключеній 11 р. 80 к., на мѣс. 98 к. По аб. № 3 съ 20 кн. Стенсона и 12 вып. Чудеса Природы 12 р. 20 к., на мѣс. 1 р. 01 к. По абон. № 1 съ 12 кн. Миръ Приключеній и 12 кн. Библиотека Знанія 13 р., на мѣс. 1 р. 13 к. По аб. № 1 съ 20 кн. Стенсона, 12 кн. Миръ Приключеній и 12 кн. Библиотека Знанія 15 р. 60 к., на мѣс. 1 р. 33 к. По аб. № 2 и 3 съ 50 кн. Мордовцева и 12 кн. Миръ Приключеній 16 р. 80 к., на мѣс. 1 р. 38 к. По аб. № 2 съ 12 кн. Библиотека Знанія 10 р. 80 к., на мѣс. 90 к. По аб. № 2 съ 50 кн. Мордовцева и 12 кн. Библиотека Знанія 16 р. 80 к., на мѣс. 1 р. 40 к. По аб. № 3 съ 50 кн. Мордовцева, 20 кн. Стенсона и 12 кн. Миръ Приключеній 16 р. 80 к., на мѣс. 1 р. 40 к. По аб. № 3 съ 20 кн. Стенсона 9 р., на мѣс. 75 к. По аб. № 3 съ 50 кн. Мордовцева и 12 кн. Миръ Приключеній 14 р. 80 к., на мѣс. 1 р. 23 к.

ОБЪЯВЛЕНІЯ: за строку непарейль въ одинъ столбець (1/4 ширины страницы) передъ текстомъ 80 коп., послѣ текста 60 коп.

ГЛАВНАЯ КОНТОРА и РЕДАКЦІЯ: С.-Петербургъ, Стремянная ул., № 12, собств. домъ.

Требуйте



КОНЬЯКЪ ШУСТОВА



вездѣ.

ШОКОЛАДЪ ЖОРЖЪ БОРМАНЪ

Любители садоводства

могутъ за одинъ рубль получить, подписавшись на три мѣсяца (январь—мартъ) для ознакомленія съ самымъ распространеннымъ журналомъ

ПРОГРЕССИВНОЕ САДОВОДСТВО и ОГОРОДНИЧЕСТВО

13 НУМЕРОВЪ богато иллюстрированнаго журнала (свыше 200 статей и отвѣтовъ).

8 КНИГЪ по садоводству, плодоводству, огородничеству и цвѣтоводству: Календарь садовода на 1914-й годъ съ „Обиходной рецептурой садовода“ (около 400 страницъ), 3 книги „Садовой Библиотеки“, 2 книги „Садъ и Домъ“, 1 книга „Огородная Библиотека“ и „Руководство по огородничеству“.

Редакторъ П. И. ШТЕЙНБЕРГЪ. Издатель П. П. СОЙНИНЪ.

ПОДПИСКА ПРИНИМАЕТСЯ (можно присылать марками въ зап. письмѣ) въ Гл. Конторѣ журнала: СПб., Стремянная, 12, соб. домъ.

КАКАО ЖОРЖЪ БОРМАНЪ

Къ свѣдѣнію гг. подписчиковъ.

Гг. подписчики, подписавшіеся съ разсрочкою платежа и уплатившіе менѣе 3 рублей (не считая взноса за доплатныя приложенія), извѣщаются, что этимъ №-ромъ, согласно условіямъ подписки, дальнѣйшая высылка имъ журнала „Природа и Люди“ и приложеній приостанавливается впредь до полученія слѣдующаго взноса.

При высылкѣ доплаты, необходимо прилагать литографированный адресъ, по которому получается журналъ, или писать точную копию съ него, обозначивъ № подписки, № абонемента, трактъ и мѣсто.

БОЛГАРСКАЯ ПРОСТОКВАША

по способу профессора Мечникова, помогаетъ противъ желуд. кишеч. заболѣвъ, подагры, склероза, преждевремен. старости и нервн. разстр. на почвѣ кишечн. гниенія. Завсаска въ порошокъ для приготовленія болгарской простоквашы на 2000 стак. — 3 р. 50 к. и перес. 50 к. Торговый Домъ Ягуртъ, С.-Петербургъ, Невскій, 88/б.



ВНИМАНИЕ ХОЗЯЕКЪ!!!

для стирки бѣлья

нѣтъ ЛУЧШЕ

ГОЛУБОГО МЫЛА

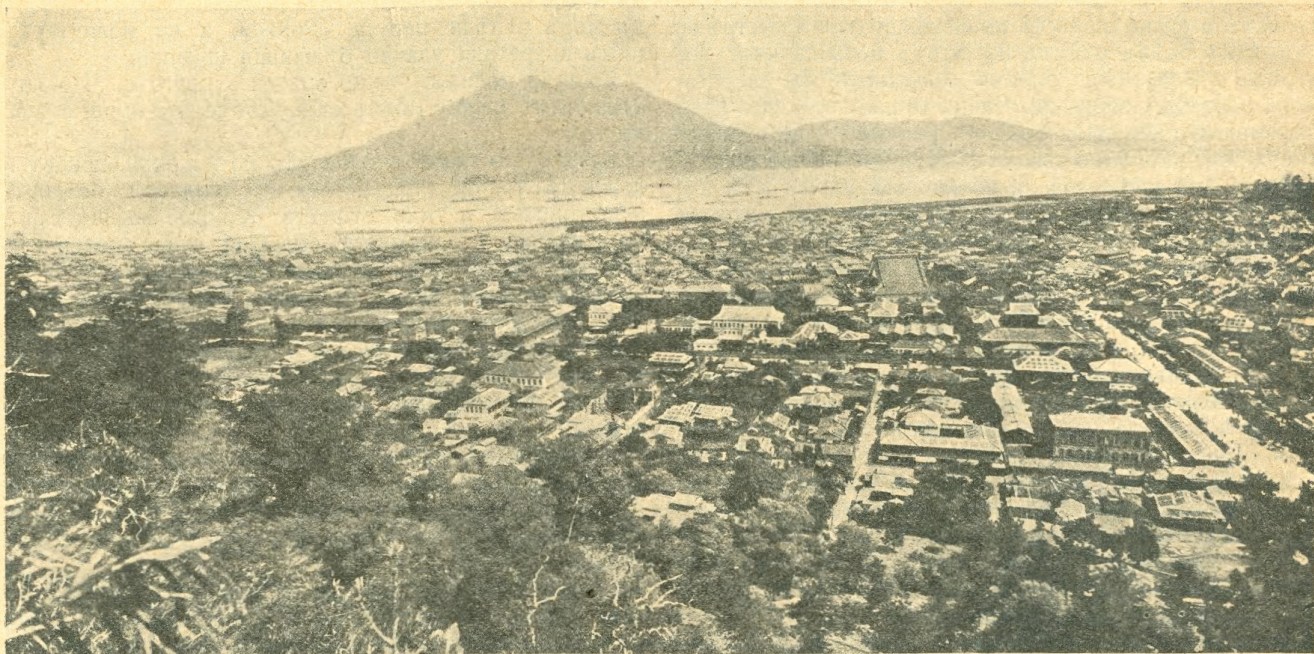
Акціонернаго Общества

А. М. ЖУКОВЪ.

С.-Петербургъ, Боровая, 86.



Фабр. марка.



Общій видъ города Кагосима, уничтоженнаго изверженіемъ вулкана островка Сакураями (видень на второмъ планѣ).

ВУЛКАНИЧЕСКОЕ ИЗВЕРЖЕНІЕ ВЪ ЯПОНИИ.

Очеркъ М. В. Новорусскаго.

ЭТО одно изъ крупнѣйшихъ изверженій новѣйшаго времени—не только въ Японіи, но и во всемъ свѣтѣ. При всякомъ стихійномъ бѣдствіи телеграммы сообщаютъ, прежде всего, о размѣрѣ бѣдствія, о количествѣ жертвъ и о пространствѣ разрушенія, — словомъ, обо всемъ томъ, что поражаетъ воображеніе и потрясаетъ нервы.

Только позднѣе приходитъ спокойный и разсудительный ученый, который старается взглянуть на событіе глазами естествоиспытателя.

Человѣческія страданія ему приходится забыть хоть на время, чтобы выяснить истинный характеръ явленія и поставить его въ связь съ подобными же явленіями другихъ временъ и другихъ странъ.

Японскіе острова лежатъ на длинной сплошной цѣпи вулкановъ, которые тянутся непрерывно, начиная отъ нашей Камчатки на сѣверѣ и далѣе на югъ по всемъ островамъ, окаймляющимъ восточное и юго-восточное побережье Азіи. Въ Японіи дѣйствующіе вулканы считаются десятками. А потому къ ихъ изверженіямъ, равно какъ и къ землетрясеніямъ, здѣсь всѣ привыкли гораздо болѣе, чѣмъ гдѣ бы то ни было.

Самый южный изъ крупныхъ острововъ японскаго ар-

хипелага, называется Кіушіу. Въ его южную оконечность глубоко вдается узкій заливъ Кагосима. А внутри этого залива—покоился небольшой горный островъ Сакураями, возвышающійся на 3,743 фута. Въ окрестности онъ былъ извѣстенъ подъ названіемъ «острова вишень». На немъ было три кратера давно потухшихъ вулкановъ, расположенныхъ всего въ 12-ти верстахъ отъ г. Кагосима, стоящаго на берегу залива того же имени. Самый городъ извѣстенъ въ Японіи какъ значительный промышленный центръ, съ большимъ числомъ фарфоровыхъ заводовъ и съ населеніемъ болѣе 70.000.

Кратеры, какъ сказано, давно потухли. Послѣднее изверженіе, какъ гласитъ лѣтопись, было здѣсь въ 1779 г. Оно было настолько сильно, что продуктами его, если вѣрить лѣтописи, былъ засыпанъ проливъ въ $7\frac{1}{2}$ верствъ шириной между островомъ и берегомъ залива, такъ что можно было ходить по бывшему дну пролива, какъ по суху.

Первое же изверженіе, которому обязанъ островъ своимъ появленіемъ со дна залива, если вѣрить преданію, было въ 796 году до Р. Хр.

Вулканическая почва разрушается (съ поверхности) чрезвычайно быстро и становится очень плодородной. Едва успо-



Расположеніе вулкана Сакурашима въ заливѣ острова Кіушіу.

коилось послѣднее изверженіе, бывшее 135 лѣтъ назадъ, какъ жители густо заселили островокъ и превратили его въ цвѣтущій садъ. Надо замѣтить, что этотъ островъ лежитъ на той же широтѣ, какъ и г. Іерусалимъ. Съ каждымъ годомъ ужасы изверженія отходили въ область прошлаго и постепенно забывались.

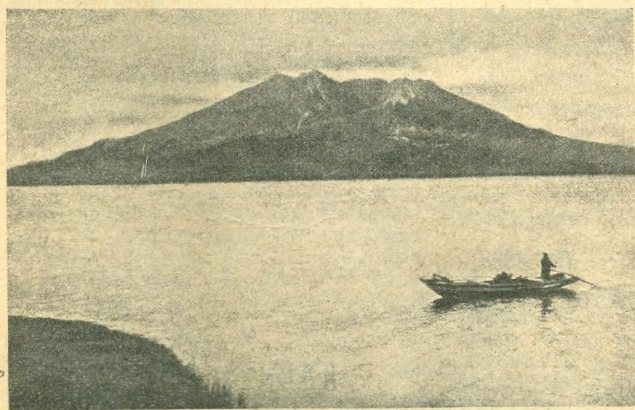
Забыто было и то давнее наблюденіе, что чѣмъ дольше покоится дѣйствующій вулканъ, тѣмъ разрушительнѣе будетъ его пробужденіе.

Такъ случилось и въ данномъ случаѣ. Вулканологи изъ Токіо подмѣчали уже недавно нѣкоторые признаки пробужденія вулкана Азама. Но онъ находится гораздо сѣвернѣе, въ самомъ центрѣ Японіи. Изъ четырехъ же большихъ южныхъ вулкановъ сталъ дѣйствовать нѣсколько недѣль тому назадъ вулканъ Киришима, и его изверженіе было какъ бы предупрежденіемъ для островка Сакураями.

Единственнымъ признакомъ нѣкоторой опасности здѣсь служили одни только горячіе источники, которые свидѣтельствовали, что гдѣ-то въ нѣдрахъ острова все еще держится сильный жаръ.

Явственное предупрежденіе о ближайшей опасности было дано самой природой 10-го января, когда вдругъ послышался гулкой грохотъ, и раздались подземные толчки. Постепенно они становились все чаще и сильнѣе. А на слѣдующій день уже повторялись черезъ каждые 3 или 5 минутъ.

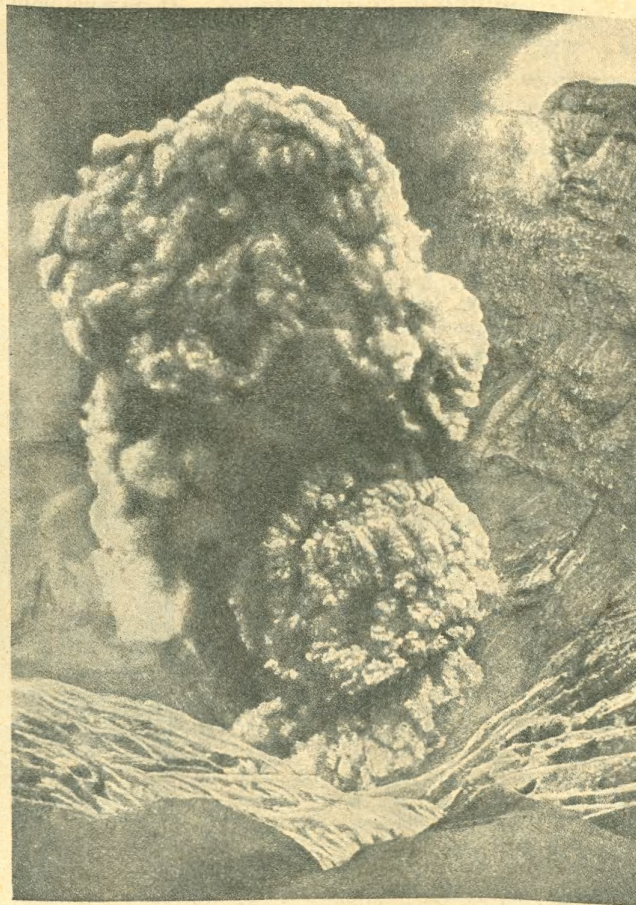
Въ воскресенье утромъ 11-го появилась трещина сбоку горы, изъ которой вырвался свѣтящійся столбъ



Островъ Сакураями незадолго до катастрофы.

пара и дыма и поднялся до 1,000 фут. высотой. Вслѣдъ затѣмъ появились еще 3 трещины, и островъ почти весь исчезъ въ облакахъ дыма. Но лавы пока еще не было. Спустя минутъ 40 послѣ этого, началось настоящее изверженіе. Одинъ изъ верхнихъ кратеровъ раскрылся, и изъ него вырвался столбъ, по крайней мѣрѣ, до 2,700 фут. высотой. Гора изрыгала расплавленную лаву и огромные куски камней, которые, падая, увеличивали грохотъ.

Этотъ взрывъ сопровождался землетрясеніемъ, которое ощущалось по всему острову Кіушю, и морской сейсмической волной.



Кратеръ вулкана Сакурашима въ моментъ изверженія.

Густой пепель повсюду посыпался сверху, и этотъ пепель въ городѣ Кагошима образовалъ слой отъ 2 футовъ и выше. Можно себѣ представить ужасъ жителей этого города, которые были нѣмыми свидѣтелями происходящаго на ихъ глазахъ разрушенія! Но и имъ скоро пришлось забыть о чужихъ страданіяхъ, такъ какъ землетрясеніе разрушало ихъ жилища, а сыпавшіяся сверху искры зажигали ихъ. 13-го января пепель достигъ Нагасаки (150 верстъ), а 14-го января—Токіо (900 верстъ).

Послѣднее извѣстіе изъ Токіо гласитъ, что съ западной стороны вулкана тоже открылся кратеръ, и началось новое изверженіе, которое сопровождалось новымъ землетрясеніемъ и новой морской волной.

Конечно, на островъ все было либо разрушено, либо засыпано. Сильно пострадалъ и городъ, хотя число человеческихъ жертвъ оказалось гораздо меньше, чѣмъ приведено было въ первыхъ извѣстіяхъ. Но съ точностью оно будетъ подсчитано еще не скоро.

Судя по характеру изверженія, изъ вулкана будутъ выброшены огромныя массы вулканическаго матеріала, который измѣнитъ форму не только острова, но и залива.



Деревья, сжогенныя вулканическимъ пепломъ.